

Wstęp

Rada Powiatu w Mielcu uchwałą Nr IV/21/2003 z dnia 25 lutego 2003 roku uchwaliła budżet Powiatu na 2003 rok w następujących wielkościach:

- planowane dochody –	51.906.842 zł
- planowane wydatki –	50.336.842 zł

W 2003 roku Rada Powiatu w Mielcu podjęła 7 uchwał zmieniających budżet a Zarząd Powiatu 8 uchwał.

Po wprowadzeniu wszystkich zmian budżetowych wynikających z uchwał Rady Powiatu i Zarządu Powiatu budżet na dzień 31 grudnia 2003 r. przedstawia się następująco:

- dochody -	59.254.324 zł
- wydatki -	63.428.634 zł

Wykonanie budżetu za omawiany okres wynosi:

- dochody	58.450.540 zł	98,6 % planu
- wydatki	61.756.846 zł	97,4 % planu

- przychody **5.744.310 zł**, z tego:

1. przychody z zaciągniętego kredytu na cele oświatowe – 2.000.000 zł,
2. przychody z tytułu nadwyżki z lat ubiegłych – 3.744.310 zł.

- rozchody – spłata rat kredytowych – **1.570.000 zł**

- wynik budżetu **868.004 zł.**

Realizację budżetu przedstawia tabela nr 1.

Tabela nr 1

REALIZACJA BUDŻETU POWIATU MIELECKIEGO W 2003 ROKU.

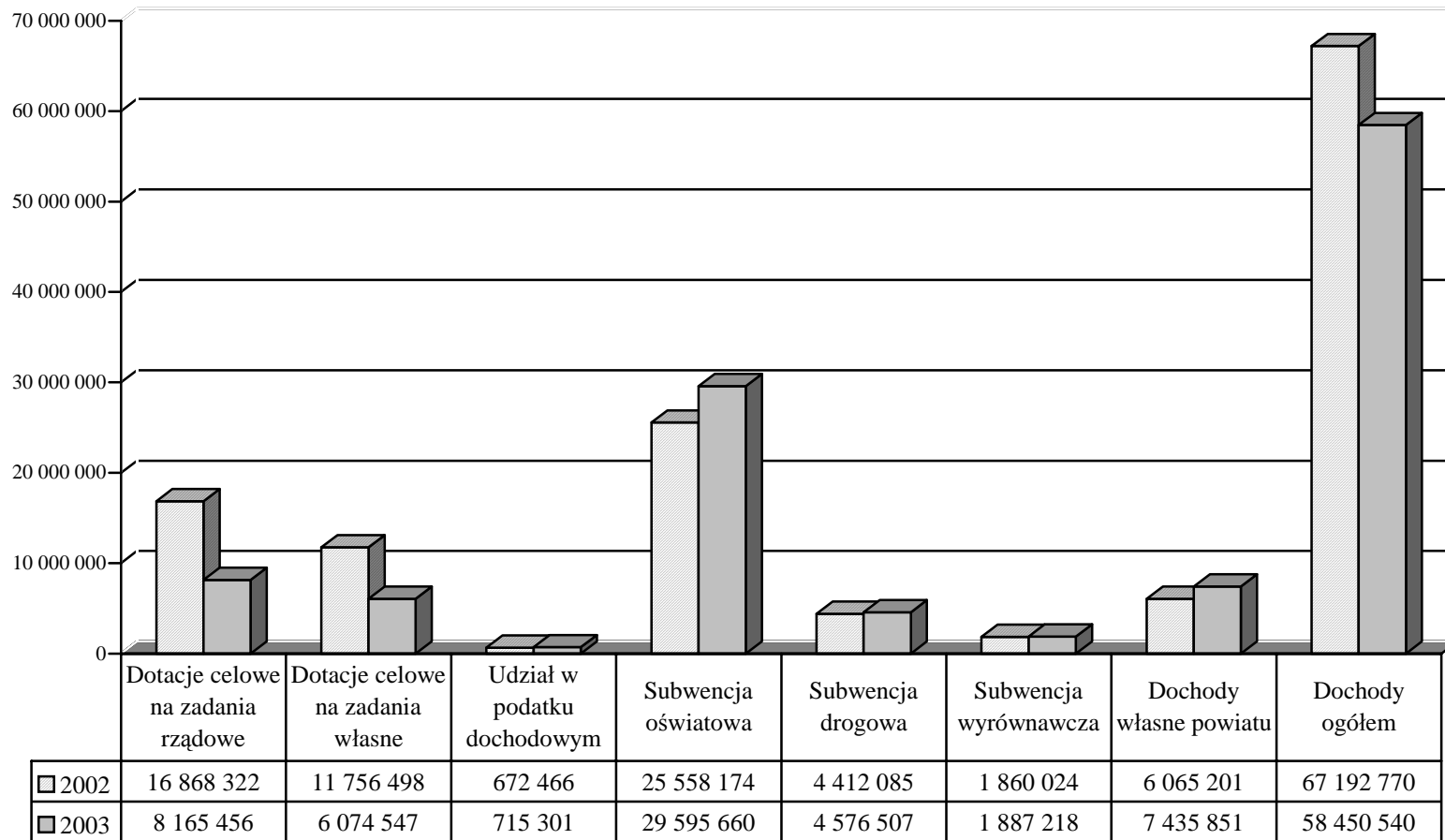
Lp.	Wyszczególnienie	Plan po zmianach	Wykonanie	Wskaźnik real. planu
1	2	3	4	5
1.	Dochody budżetowe	59 254 324zł	58 450 540zł	98,64%
2.	Wydatki budżetowe	63 428 634 zł	61 756 846 zł	97,36%
a)	bieżące	55 164 704 zł	54 115 648 zł	98,10%
b)	inwestycyjne	8 263 930 zł	7 641 198 zł	92,46%
3.	Deficyt	- 4 174 310 zł	- 3 306 306 zł	79,21%
4.	Finansowanie	4 174 310 zł	4 174 310 zł	100,00%
4.1.	Przychody budżetowe	5 744 310 zł	5 744 310 zł	100,00%
4.2.	Rozchody budżetowe	1 570 000 zł	1 570 000 zł	100,00%
5.	Wynik budżetu	- zł	868 004 zł	

Budżet roku 2003 nie stanowił 100% zabezpieczenia realizacji zadań, czego dowodem jest kwota zobowiązań wymagalnych:

Zobowiązania wymagalne za 2003 rok

<i>Wyszczególnienie</i>	<i>kwota</i>
Starostwo Powiatowe w Mielcu	581 941 zł
Placówki oświatowe	8 033 zł
Świetlica Profilaktyczno-Wychowawcza	3 546 zł
RAZEM	593 520 zł

STRUKTURA DOCHODÓW POWIATU MIELECKIEGO W LATACH 2002-2003



Z tabeli obrazującej strukturę dochodów w latach 2002-2003 wynika, że dochody budżetu w 2003 roku są mniejsze o 8.742.230 zł od dochodów uzyskanych przez nasz powiat w 2002 roku. Sytuacja taka spowodowana jest przede wszystkim spadkiem otrzymanych dotacji na zadania z zakresu administracji rządowej – 8.702.866 zł oraz dotacji na zadania własne powiatu – 5.681.951 zł. Ze struktur finansowych powiatu „odeszła” Policja Powiatowa oraz Powiatowy Inspektorat Weterynarii, w związku z tym ubyło zadań zleconych z zakresu administracji rządowej wraz ze środkami pieniężnymi. W 2003 roku Powiat Mielec nie otrzymał środków na inwestycję pn. „Rozbudowa i modernizacja Szpitala Powiatowego”, co spowodowało zmniejszenie, w stosunku do 2002 roku, dotacji na zadania własne.

Natomiast dochody otrzymywane z tytułu subwencji oświatowej wzrosły o kwotę 4.037.486 zł. Nie poprawiło to jednak do końca kondycji finansowej szkół i placówek oświatowych w związku z czym Rada Powiatu podjęła decyzję o zaciągnięciu kredytu w wysokości 2.000.000 zł, z przeznaczeniem na oddłużenie oświaty. W tym miejscu należy przypomnieć, iż w roku 2002 subwencja oświatowa stanowiła 38,04 % wszystkich uzyskanych dochodów (w 2003 roku 50,63%). W związku z tym zobowiązania oświatowe na dzień 1 stycznia 2003 roku stanowiły kwotę 1.167.320 zł. Działania podjęte przez Zarząd i Radę Powiatu doprowadziły do całkowitego uregulowania zobowiązań z tego tytułu.

W 2003 roku nadal zachowała się tendencja wzrostowa dochodów własnych powiatu (zwyżka o 1.370.650 zł).

Analizując dochody osiągnięte w 2003 roku należy stwierdzić, iż były one niewystarczające w stosunku do potrzeb, w związku z czym wykonanie budżetu wymagało wielkich oszczędności oraz racjonalnej gospodarki powiatowymi finansami.

NAJISTOTNIEJSZE ZMIANY I ROZBIEŻNOŚCI W DOCHODACH BUDŻETOWYCH POWIATU MIELECKIEGO W 2003 ROKU

Rada Powiatu uchwaliła dochody budżetowe w wysokości 51.906.842 zł. W ciągu roku dochody wzrosły o 7.347.482 zł od pierwotnie planowanych do kwoty 59.254.324 zł.

Najważniejsze zmiany w planowanych dochodach w ciągu 2003 roku zostały wprowadzone w następujących podziałkach klasyfikacji budżetowej:

- dział 020 – „Leśnictwo”, rozdział 02095 – „Pozostała działalność”, § 270 – „Środki na dofinansowanie własnych zadań bieżących powiatu pozyskane z innych źródeł” – wzrost o kwotę 66.152 zł, dotyczy środków finansowych pozyskiwanych z Agencji Restrukturyzacji i Modernizacji Rolnictwa przeznaczonych na wypłatę ekwiwalentów dla osób fizycznych za zalesianie gruntów rolnych.
- Dział 600 – „Transport i łączność”, rozdział 60014 – „Drogi publiczne powiatowe”, § 643 – „Dotacje celowe otrzymane z budżetu państwa na realizację inwestycji i zakupów inwestycyjnych własnych powiatu” – wzrost o 1.735.800 zł, w tym:
 - 750.000 zł - uzyskanie środków na pokrycie kosztów realizacji zadania „Poprawa stanu infrastruktury drogowej w regionie – obszar północno – zachodni – obwodnica wewnętrzna miasta Mielca, etap I” w ramach programu Phare 2000 SSG PL0008.04.03.004,
 - 985.800 zł - na dofinansowanie zadań inwestycyjnych wynikających z Kontraktu Wojewódzkiego dla Województwa Podkarpackiego – modernizacja mostu na rzece Wisłoce m. Przeclaw w ciągu drogi powiatowej Nr 35-337 Tuszyma – Przeclaw – Radomyśl Wielki km 0+811.
- Dział 600 – „Transport i łączność”, rozdział 60078 – „Usuwanie skutków klęsk żywiołowych”, § 643 – „Dotacje celowe otrzymane z budżetu państwa na realizację inwestycji i zakupów inwestycyjnych własnych powiatu” – wzrost o 100.000 zł, na realizację zadania inwestycyjnego związanego z usuwaniem skutków klęsk żywiołowych – odbudowa drogi powiatowej Nr PO139R Grochowe – Czajkowa – Sarnów w m. Czajkowa.

- Dział 750 – „Administracja publiczna”, rozdział 75020 – „Starostwa powiatowe” na łączną kwotę 2.836.374 zł, w tym:
 - § 042 – „Wpływy z komunikacji” – wzrost o 350.000 zł, w wyniku planowanych wpływów za wymianę praw jazdy przez osoby do tego zobligowane odrębnymi przepisami,
 - § 075 – „Dochody z najmu i dzierżawy składników majątkowych Skarbu Państwa lub jednostek samorządu terytorialnego oraz innych umów o podobnym charakterze” - przeniesienie paragrafu (626.374 zł) do nowoutworzonego rozdziału 75095 – „Pozostała działalność” w celu ujednoczenia klasyfikacji budżetowej poprzez wyodrębnienie dochodów związanych z gospodarką mieniem powiatu,
 - § 083 – „Wpływy z usług” – wzrost o 160.000 zł, z tytułu wykonania usługi na rzecz Miasta Mielec, związanej z budową obwodnicy wewnętrznej – budowa ulicy miejskiej tj. połączenie ul. Jagiellończyka z ul. Wojska Polskiego o długości 554.7 m oraz przebudowa odcinków ulic miejskich Królowej Jadwigi i Gajowej o dług. 126,5 m, a także proporcjonalnie udział w finansowaniu Menedżera Projektu,
 - § 084 – „Wpływy ze sprzedaży składników majątkowych” – wzrost 1.700.000 zł, z tytułu sprzedaży działek w wyniku przeprowadzonych postępowań przetargowych,
 - § 270 – „Środki na dofinansowanie własnych zadań bieżących powiatu pozyskane z innych źródeł” – wzrost o kwotę 231.017 zł, refundacja prac publicznych i interwencyjnych przez Powiatowy Urząd Pracy w Mielcu,
 - § 629 – „Środki na dofinansowanie własnych inwestycji powiatu pozyskane z innych źródeł” – wzrost o 180.500 zł, środki pozyskane z gmin Powiatu Mieleckiego z przeznaczeniem na zakup lekkich samochodów ratowniczo-gaśniczych oraz samochodów operacyjnych dla Powiatowej Straży Pożarnej,
 - § 630 - „Wpływy z tytułu pomocy finansowej udzielanej między jednostkami samorządu terytorialnego na dofinansowanie własnych zadań inwestycyjnych i zakupów inwestycyjnych” – wzrost o 31.000 zł, w tym:
 - 11.000 zł – na zakup tomografu komputerowego (wpływ z Gminy Przecław),
 - 20.000 zł – na remont drogi w Ziempiowie (wpływ z Gminy Czermin).
- Dział 750 – „Administracja publiczna”, rozdział 75095 – „Pozostała działalność”, § 075 – „Dochody z najmu i dzierżawy składników majątkowych Skarbu Państwa lub jednostek samorządu terytorialnego oraz

- innych umów o podobnym charakterze” - przeniesienie paragrafu (626.374 zł) z rozdziału 75020.
- Dział 758 – „Różne rozliczenia”, rozdział 75801 – „Część oświatowa subwencji ogólnej dla jednostek samorządu terytorialnego”, § 292 – „Subwencje ogólne z budżetu państwa” – wzrost o 101.200 zł, w tym:
 - 1.200 zł, z przeznaczeniem dla Zespołu Szkół Technicznych na adaptację pomieszczeń szkolnych na gabinety profilaktyki zdrowotnej i pomocy przedlekarskiej w ramach systemu „Profilaktyczna opieka zdrowotna nad dziećmi i młodzieżą w środowisku nauczania i wychowania”,
 - 100.000 zł, z przeznaczeniem dla I L.O. na remont łazienek oraz wymianę stolarki okiennej.
 - Dział 758 – „Różne rozliczenia”, rozdział 75803 – „Część wyrównawcza subwencji ogólnej dla powiatów”, § 292 – „Subwencje ogólne z budżetu państwa” – wzrost o 800.000 zł, z przeznaczeniem na realizację inwestycji pn.: „Budowa obwodnicy wewnętrznej miasta Mielca”.
 - Dział 801 – „Oświata i wychowanie”, rozdział 80130 – „Szkoły zasadnicze”, § 213 – „Dotacje celowe otrzymane z budżetu państwa na realizację bieżących zadań własnych powiatu” – wzrost o 18.348 zł, na dofinansowanie pracodawcom, u których realizowane są uczniowskie praktyki zawodowe, dodatków i premii oraz opłaconych od nich składek na ubezpieczenie społeczne dla opiekunów tych praktyk.
 - Dział 801 – „Oświata i wychowanie”, rozdział 80140 – „Centra kształcenia ustawicznego i praktycznego”, § 083 – „Wpływy z usług” – wzrost 85.500 zł, dotyczy planowanych wpłat przez Poradnię Psychologiczno – Pedagogiczną, Bibliotekę Pedagogiczną, Wydział Geodezji Powiatu za koszty eksploatacji budynku. W dochodach tych zawierają się również refundacje od Centrum Kształcenia Ustawicznego oraz Zespołu Szkół Technicznych za wypłatę pensji nauczycielom uzupełniającym etaty w tych szkołach.
 - Dział 801 – „Oświata i wychowanie”, rozdział 80195 – „Pozostała działalność”, § 213 – „Dotacje celowe otrzymane z budżetu państwa na realizację bieżących zadań własnych powiatu” – wzrost o 37.596 zł, w tym:
 - 3.583 zł – sfinansowanie prac komisji kwalifikacyjnych i egzaminacyjnych w sesji letniej, powołanych do przeprowadzenia postępowania kwalifikacyjnego związanego z awansem zawodowym nauczycieli,
 - 34.013 zł – sfinansowanie odpisów na zakładowy fundusz świadczeń socjalnych dla nauczycieli emerytów i rencistów, w tym byłych pracowników szkół i placówek oświatowych, placówek opiekuńczo-

wychowawczych i resocjalizacyjnych oraz ośrodków adopcyjno-opiekuńczych.

- Dział 851 – „Ochrona zdrowia”, rozdział 85111 – „Szpitale ogólne”, § 643 – „Dotacje celowe otrzymane z budżetu państwa na realizację inwestycji i zakupów inwestycyjnych własnych powiatu” – wzrost o 400.000 zł, na dofinansowanie zadań wynikających z Kontraktu Wojewódzkiego dla Województwa Podkarpackiego – zakup tomografu komputerowego dla SP ZOZ Mielec.
- Dział 851 – „Ochrona zdrowia”, rozdział 85141 – „Ratownictwo medyczne”, § 211 – „Dotacje celowe otrzymane z budżetu państwa na zadania bieżące z zakresu administracji rządowej oraz inne zadania zlecone ustawami realizowane przez powiat” – wzrost o 150 000 zł, dotacja przekazana na funkcjonowanie Centrum Powiadamiania Ratunkowego w ramach tworzenia systemu państwowego ratownictwa medycznego, przekazana dla Samodzielnego Publicznego Zakładu Opieki Zdrowotnej w Mielcu.
- Dział 851 – „Ochrona zdrowia”, rozdział 85156 – „Składki na ubezpieczenia zdrowotne oraz świadczenia dla osób nie objętych obowiązkiem ubezpieczenia zdrowotnego”, § 211 - „Dotacje celowe otrzymane z budżetu państwa na zadania bieżące z zakresu administracji rządowej oraz inne zadania zlecone ustawami realizowane przez powiat” – wzrost o 418.477 zł, z przeznaczeniem na opłacanie składek na ubezpieczenie zdrowotne słuchaczy zakładów kształcenia zawodowego nauczycieli oraz dla Powiatowego Urzędu Pracy na opłacanie składek ubezpieczenia zdrowotnego za osoby bezrobotne bez prawa do zasiłku.
- Dział 853 – „Opieka społeczna”, rozdział 85301 – „Placówki opiekuńczo-wychowawcze”, § 213 – „Dotacje celowe otrzymane z budżetu państwa na realizację bieżących zadań własnych powiatu” – wzrost o 78.528 zł, uzupełnienie środków na pomoc pieniężną dla usamodzielnianych i kontynuujących naukę wychowanków placówek opiekuńczo-wychowawczych, dofinansowanie bieżących remontów w placówkach opiekuńczo-wychowawczych oraz działalności bieżącej tych placówek, w tym na skutki podwyżek wprowadzonego w 2002 roku III etapu nowego systemu wynagradzania nauczycieli zgodnie z ustawą Karta Nauczyciela.
- Dział 853 – „Opieka społeczna”, rozdział 85302 – „Domy pomocy społecznej” na łączną kwotę 261.150 zł, w tym:
 - § 069 – „Wpływy z różnych opłat” – wzrost o 56.000 zł, dochody z tytułu odpłatności mieszkańców Domu Pomocy Społecznej,

- § 097 – „Wpływy z różnych dochodów” - wzrost o 59.950 zł, refundacja prac publicznych i interwencyjnych przez Powiatowy Urząd Pracy w Mielcu,
 - § 213 – „Dotacje celowe otrzymane z budżetu państwa na realizację bieżących zadań własnych powiatu” – wzrost o 145.200 zł, związany ze wzrostem wydatków bieżących dotyczących skutków ubiegłorocznego uruchomienia 10 miejsc w Domu Pomocy Społecznej w Mielcu.
-
- Dział 853 – „Opieka społeczna”, rozdział 85304 – „Rodziny zastępcze”
 - § 213 – „Dotacje celowe otrzymane z budżetu państwa na realizację bieżących zadań własnych powiatu” – wzrost o 318.180 zł, dotyczy pomocy pieniężnej dla rodzin zastępczych (236.100 zł), częściowego pokrycia kosztów utrzymania dzieci umieszczonych w rodzinach zastępczych oraz usamodzielnienia i kontynuowania nauki przez osoby opuszczające te rodziny, a także tworzenia rodzin zastępczych pełniących funkcję pogotowia rodzinnego (82.080 zł).
 - Dział 853 – „Opieka społeczna”, rozdział 85316 – „Zasiłki rodzinne, pielęgnacyjne i wychowawcze”, § 211 - „Dotacje celowe otrzymane z budżetu państwa na zadania bieżące z zakresu administracji rządowej oraz inne zadania zlecone ustawami realizowane przez powiat” – zmniejszenie o 23.600 zł, zmniejszenie planu dotacji celowej przeznaczonej dla Komendy powiatowej Państwowej Straży Pożarnej na zasiłki rodzinne, pielęgnacyjne i wychowawcze wypłacane pracownikom.
 - Dział 853 – „Opieka społeczna”, rozdział 85318 – „Powiatowe centra pomocy rodzinie”, § 097 „Wpływy z różnych dochodów” - wzrost o 20.435 zł, refundacja prac publicznych i interwencyjnych przez Powiatowy Urząd Pracy w Mielcu.
 - Dział 853 – „Opieka społeczna”, rozdział 85321 – „Zespoły do spraw orzekania o stopniu niepełnosprawności”, § 211 - „Dotacje celowe otrzymane z budżetu państwa na zadania bieżące z zakresu administracji rządowej oraz inne zadania zlecone ustawami realizowane przez powiat” – wzrost o 45.000 zł, z przeznaczeniem na bieżącą działalność Powiatowego Zespołu ds. Orzekania o Niepełnosprawności.
 - Dział 853 – „Opieka społeczna”, rozdział 85333 – „Powiatowe urzędy pracy”, § 211 - „Dotacje celowe otrzymane z budżetu państwa na zadania bieżące z zakresu administracji rządowej oraz inne zadania zlecone ustawami realizowane przez powiat” – wzrost o 28.700 zł oraz § 213 - „Dotacje celowe otrzymane z budżetu państwa na realizację bieżących zadań

własnych powiatu” – wzrost o 4.300 zł, na pokrycie kosztów związanych z bieżącą działalnością Powiatowego Urzędu Pracy w Mielcu.

- § 097 „Wpływy z różnych dochodów” - wzrost o 81.485 zł, plan dochodów Powiatowego Urzędu Pracy zwiększono o wynagrodzenie dla płatnika, zwrot kosztów zatrudnienia osób na robotach publicznych, PFRON oraz rozliczenia z lat ubiegłych.
- Dział 854 – „Edukacyjna opieka wychowawcza”, rozdział 85415 – „Pomoc materialna dla uczniów”, § 213 – „Dotacje celowe otrzymane z budżetu państwa na realizację bieżących zadań własnych powiatu” – wzrost o 280.606 zł, z przeznaczeniem na sfinansowanie pomocy materialnej, w tym stypendiów dla młodzieży wiejskiej w okresie styczeń-czerwiec (113.337 zł) oraz wrzesień-grudzień 2003 r. (167.269 zł) w ramach programu wyrównania szans edukacyjnych uczniów pochodzących z terenów wiejskich – zgodnie z postanowieniami dokumentu rządowego pn. „Pakt dla rolnictwa i obszarów wiejskich”.

W 2003 roku nie wykonane dochody stanowią kwotę 803.784 zł. Największe rozbieżności pomiędzy planowanymi a wykonanymi dochodami można zauważyć w następujących pozycjach:

- Dział 750 – „Administracja publiczna”, rozdział 75020 – „Starostwa powiatowe”:
 - § 042 – „Wpływy z komunikacji” – wykonano 79,4% planu, tj. mniej o 473.224 zł.
Według wyliczeń, do końca 2002 roku około 7 000 osób powinno było dokonać obowiązkowej wymiany praw jazdy. W związku z nie wypełnieniem tego wymogu, Starostwo Powiatowe założyło, iż osoby te dokonają wymiany w roku 2003, co niestety nie doszło do skutku.
 - § 270 – „Środki na dofinansowanie własnych zadań bieżących powiatu pozyskane z innych źródeł” - wykonano 75,7% planu, tj. mniej o 56.226 zł.
Nie wypracowane dochody z tego tytułu dotyczą refundacji z Powiatowego Urzędu Pracy za miesiąc grudzień, które wpłynęły na rachunek Starostwa w styczniu 2004 roku.
- Dział 750 – „Administracja publiczna”, rozdział 75020 – „Pozostała działalność”, § 075 – „Dochody z najmu i dzierżawy składników majątkowych Skarbu Państwa lub jednostek samorządu terytorialnego oraz

innych umów o podobnym charakterze” – wykonano 94,9% planu, tj. mniej o 31.727 zł.

W 2003 roku zbyto nieruchomości będące mieniem powiatu:

- nieodpłatnie przekazano gminie Tuszów Narodowy Ośrodek Zdrowia,
- sprzedano działkę wraz z lokalem mieszkalnym w Mielcu przy ul. Biernackiego.

Zbycie powyższych nieruchomości w znacznym stopniu pomniejszyło wpływy dochodów z tytułu wynajmu i eksploatacji w/w lokali (energia elektryczna, gaz, woda, wywóz nieczystości stałych, c.o.).

- Dział 756 – „Dochody od osób prawnych, od osób fizycznych i od innych jednostek samorządu terytorialnego”, rozdział 75622 – „Udziały powiatów w podatkach stanowiących dochód budżetu państwa”, § 001 – „Podatek dochodowy od osób fizycznych” – wykonano 92,9% planu, tj. mniej o 54.745 zł.

Dochód z tytułu udziału we wpływach z podatku dochodowego od osób fizycznych jest planowany przez Ministerstwo Finansów i nie został przekazany powiatowi do założonego planu.

- Dział 801 – „Oświata i wychowanie”, rozdział 80140 – „Centra kształcenia ustawicznego i praktycznego”, § 083 – „Wpływy z usług” - wykonano 81,6% planu, tj. mniej o 15.702 zł.

Są to zaległości z tytułu nie uregulowanych opłat za koszty eksploatacji budynku przy ul. Wyspiańskiego.

- Dział 851 – „Ochrona zdrowia”, rozdział 85141 – „Ratownictwo medyczne”, § 211 – „Dotacje celowe otrzymane z budżetu państwa na zadania bieżące z zakresu administracji rządowej oraz inne zadania zlecone ustawami realizowane przez powiat” - wykonano 51% planu, tj. mniej o 73.532 zł.

Nie wykonanie planu w tym zakresie jest związane z nie przekazaniem dotacji przez Podkarpacki Urząd Wojewódzki.

- Dział 851 – „Ochrona zdrowia”, rozdział 85156 – „Składki na ubezpieczenia zdrowotne oraz świadczenia dla osób nie objętych obowiązkiem ubezpieczenia zdrowotnego”, § 211 - „Dotacje celowe otrzymane z budżetu państwa na zadania bieżące z zakresu administracji rządowej oraz inne zadania zlecone ustawami realizowane przez powiat” – wykonano 92,5% planu, tj. mniej o 100.000 zł.

Pod koniec 2003 roku Powiatowy Urząd Pracy dokonał zwrotu dotacji do Podkarpackiego Urzędu Wojewódzkiego w/w kwocie.

- Dział 758 – „Różne rozliczenia”, rozdział 75814 – „Różne rozliczenia finansowe”, § 092 - „Pozostałe odsetki” – wykonano 130,9% planu, tj. więcej o 37 106 zł.

Wzrost odsetek dopisanych do rachunku podstawowego powiatu nastąpił w związku z wysokimi obrotami środków na tym koncie np.:

- wpływy z nadwyżki za 2002 rok,
- wpływy ze sprzedaży mienia powiatu, itp.

Tabela przedstawia dochody i ich wykonanie za 2003 rok

DZIAŁ	ROZDZIAŁ	paragraf	NAZWA	PLAN	WYKONANIE	
010			Rolnictwo i łowiectwo	456 600 zł	456 600 zł	100,0%
	01005		<i>Prace geodezyjno-urzędnicze na potrzeby rolnictwa</i>	343 600 zł	343 600 zł	100,0%
		211	Dotacje celowe otrzymane z budżetu państwa na zadania bieżące z zakresu administracji rządowej oraz inne zadania zlecone ustawami realizowane przez powiat	343 600 zł	343 600 zł	100,0%
	01021		<i>Inspekcja weterynaryjna</i>	113 000 zł	113 000 zł	100,0%
		211	Dotacje celowe otrzymane z budżetu państwa na zadania bieżące z zakresu administracji rządowej oraz inne zadania zlecone ustawami realizowane przez powiat	113 000 zł	113 000 zł	100,0%
020			Leśnictwo	196 245 zł	196 245 zł	100,0%
	02002		<i>Nadzór nad gospodarką leśną</i>	43 315 zł	43 315 zł	100,0%
		213	Dotacje celowe otrzymane z budżetu państwa na realizację bieżących zadań własnych	43 315 zł	43 315 zł	100,0%
	02095		<i>Pozostała działalność</i>	152 930 zł	152 930 zł	100,0%
		270	Środki na dofinansowanie własnych zadań bież. gmin, powiatów, samorządów województw pozyskane z innych źródeł powiatu	152 930 zł	152 930 zł	100,0%
600			Transport i łączność	1 839 985 zł	1 839 985 zł	100,0%
	60014		<i>Drogi publiczne powiatowe</i>	1 739 985 zł	1 739 985 zł	100,0%
		643	Dotacje celowe otrzymane z budżetu państwa na realizację inwestycji i zakupów inwestycyjnych własnych powiatu	1 735 800 zł	1 735 800 zł	100,0%
		069	Wpływy z różnych opłat	3 176 zł	3 176 zł	100,0%
		092	Pozostałe odsetki	1 009 zł	1 009 zł	100,0%
	60078		<i>Usuwanie skutków klęsk żywiołowych</i>	100 000 zł	100 000 zł	100,0%
		643	Dotacje celowe otrzymane z budżetu państwa na realizację inwestycji i zakupów inwestycyjnych własnych powiatu	100 000 zł	100 000 zł	100,0%
700			Gospodarka mieszkaniowa	69 626 zł	69 626 zł	100,0%
	70005		<i>Gospodarka gruntami i nieruchomościami</i>	69 626 zł	69 626 zł	100,0%
		211	Dotacje celowe otrzymane z budżetu państwa na zadania bieżące z zakresu administracji	69 626 zł	69 626 zł	100,0%

		rządowej oraz inne zadania zlecone ustawami realizowane przez powiat			
710		Działalność usługowa	271 887 zł	271 387 zł	99,8%
	71013	<i>Prace geodezyjne i kartograficzne</i>	90 000 zł	90 000 zł	100,0%
		211 Dotacje celowe otrzymane z budżetu państwa na zadania bieżące z zakresu administracji rządowej oraz inne zadania zlecone ustawami realizowane przez powiat	90 000 zł	90 000 zł	100,0%
	71015	<i>Nadzór budowlany</i>	181 887 zł	181 387 zł	99,7%
		211 Dotacje celowe otrzymane z budżetu państwa na zadania bieżące z zakresu administracji rządowej oraz inne zadania zlecone ustawami realizowane przez powiat	177 387 zł	177 387 zł	100,0%
		641 Dotacje celowe otrzymane z budżetu państwa na inwestycje i zakupy inwestycyjne z zakresu administracji rządowej oraz inne zadania zlecone ustawami realizowane przez powiat	4 000 zł	4 000 zł	100,0%
		092 Pozostałe odsetki	500 zł	- zł	0,0%
750		Administracja publiczna	6 733 826 zł	6 184 101 zł	91,8%
	75011	<i>Urzędy wojewódzkie</i>	272 000 zł	272 000 zł	100,0%
		211 Dotacje celowe otrzymane z budżetu państwa na zadania bieżące z zakresu administracji rządowej oraz inne zadania zlecone ustawami realizowane przez powiat	272 000 zł	272 000 zł	100,0%
	75020	<i>Starostwa powiatowe</i>	5 784 169 zł	5 276 371 zł	91,2%
		042 Wpływy z komunikacji	2 295 900 zł	1 822 676 zł	79,4%
		047 Wpływy z opłat za zarząd, użytkowanie i użytkowanie wieczyste nieruchomości	30 000 zł	33 236 zł	110,8%
		057 Grzywny, mandaty i inne kary pieniężne od ludności	2 000 zł	- zł	0,0%
		083 Wpływy z usług	315 377 zł	315 377 zł	100,0%
		084 Wpływy ze sprzedaży składników majątkowych	2 500 000 zł	2 507 153 zł	100,3%
		097 Wpływy z różnych dochodów	189 105 zł	217 156 zł	114,8%
		238 Wpływy do budżetu części zysku gospodarstwa pomocniczego	270 zł	270 zł	100,0%
		239 Wpływy do budżetu ze środków obrotowych	6 000 zł	12 112 zł	201,9%
		237 Wpływy do budżetu nadwyżki środków obrotowych zakładu budżetowego	3 000 zł	- zł	0,0%
		270 Środki na dofinansowanie własnych zadań bież. gmin, powiatów, samorządów województw pozyskane z innych źródeł	231 017 zł	174 791 zł	75,7%
		629 Środki na dofinansowanie własnych inwestycji powiatu pozyskane z innych źródeł	180 500 zł	162 600 zł	90,1%
		630 Wpływy z tyt. pomocy finansowej udzielanej między j.s.t. na dofinansowanie własnych zadań inwestycyjnych i zakupów inwestycyjnych	31 000 zł	31 000 zł	100,0%
	75045	<i>Komisje poborowe</i>	51 283 zł	51 283 zł	100,0%
		211 Dotacje celowe otrzymane z budżetu państwa na zadania bieżące z zakresu administracji rządowej oraz inne zadania zlecone ustawami realizowane przez powiat	26 506 zł	26 506 zł	100,0%
		212 Dotacje celowe otrzymane z budżetu państwa na zadania bieżące realizowane przez powiat na podstawie porozumień z organami administracji	24 777 zł	24 777 zł	100,0%

		rządowej			
75095		<i>Pozostała działalność</i>	626 374 zł	584 447 zł	93,3%
	075	Dochody z najmu i dzierżawy składników majątkowych Skarbu Państwa lub jednostek samorządu terytorialnego oraz innych umów o podobnym charakterze	616 174 zł	584 447 zł	94,9%
	084	Wpływy ze sprzedaży składników majątkowych	10 000 zł	- zł	0,0%
	092	Pozostałe odsetki	200 zł	- zł	0,0%
754		Bezpieczeństwo publiczne i ochrona przeciwpożarowa	4 209 689 zł	4 197 016 zł	99,7%
	75411	<i>Komendy powiatowe Państwowej Straży Poż.</i>	4 209 689 zł	4 197 016 zł	99,7%
	092	Pozostałe odsetki	1 500 zł	492 zł	32,8%
	096	Otrzymane spadki, zapisy i darowizny w postaci pieniężnej	10 000 zł	- zł	0,0%
	097	Wpływy z różnych dochodów	45 189 zł	43 524 zł	96,3%
	211	Dotacje celowe otrzymane z budżetu państwa na zadania bieżące z zakresu administracji rządowej oraz inne zadania zlecone ustawami realizowane przez powiat	4 153 000 zł	4 153 000 zł	100,0%
756		Dochody od osób prawnych, od osób fizycznych i od innych jednostek samorządu terytorialnego	770 046 zł	715 301 zł	92,9%
	75622	<i>Udziały powiatów w podatkach stanowiących dochód budżetu państwa</i>	770 046 zł	715 301 zł	92,9%
	001	Podatek dochodowy od osób fizycznych	770 046 zł	715 301 zł	92,9%
758		Różne rozliczenia	36 179 385 zł	36 216 491 zł	100,1%
	75814	<i>Różne rozliczenia finansowe</i>	120 000 zł	157 106 zł	130,9%
	092	Pozostałe odsetki	120 000 zł	157 106 zł	130,9%
	75801	<i>Część oświatowa subwencji ogólnej dla j.s.t.</i>	29 595 660 zł	29 595 660 zł	100,0%
	292	Subwencje ogólne z budżetu państwa	29 595 660 zł	29 595 660 zł	100,0%
	75803	<i>Część wyrównawcza subwencji ogólnej dla powiatów</i>	1 887 218 zł	1 887 218 zł	100,0%
	292	Subwencje ogólne z budżetu państwa	1 887 218 zł	1 887 218 zł	100,0%
	75806	<i>Część drogowa subwencji ogólnej dla powiatów i województw</i>	4 576 507 zł	4 576 507 zł	100,0%
	292	Subwencje ogólne z budżetu państwa	4 576 507 zł	4 576 507 zł	100,0%
801		Oświata i wychowanie	352 564 zł	327 328 zł	92,8%
	80102	<i>Szkoły podstawowe specjalne</i>	4 459 zł	4 106 zł	92,1%
	092	Pozostałe odsetki	300 zł	58 zł	19,3%
	097	Wpływy z różnych dochodów	4 159 zł	4 048 zł	97,3%
	80120	<i>Licea ogólnokształcące</i>	47 300 zł	42 698 zł	90,3%
	083	Wpływy z usług	44 300 zł	41 473 zł	93,6%
	092	Pozostałe odsetki	1 200 zł	- zł	0,0%
	097	Wpływy z różnych dochodów	1 800 zł	1 225 zł	68,1%
	80130	<i>Szkoły zasadnicze</i>	118 388 zł	114 273 zł	96,5%
	083	Wpływy z usług	2 000 zł	1 013 zł	50,7%
	084	Wpływy ze sprzedaży składników majątkowych	22 140 zł	22 140 zł	100,0%
	092	Pozostałe odsetki	900 zł	103 zł	11,4%
	097	Wpływy z różnych dochodów	75 000 zł	72 669 zł	96,9%
	213	Dotacje celowe otrzymane z budżetu państwa na realizację bieżących zadań własnych powiatu	18 348 zł	18 348 zł	100,0%
	80140	<i>Centra kształcenia ustawicznego i praktycznego</i>	86 000 zł	69 834 zł	81,2%
	083	Wpływy z usług	85 500 zł	69 798 zł	81,6%

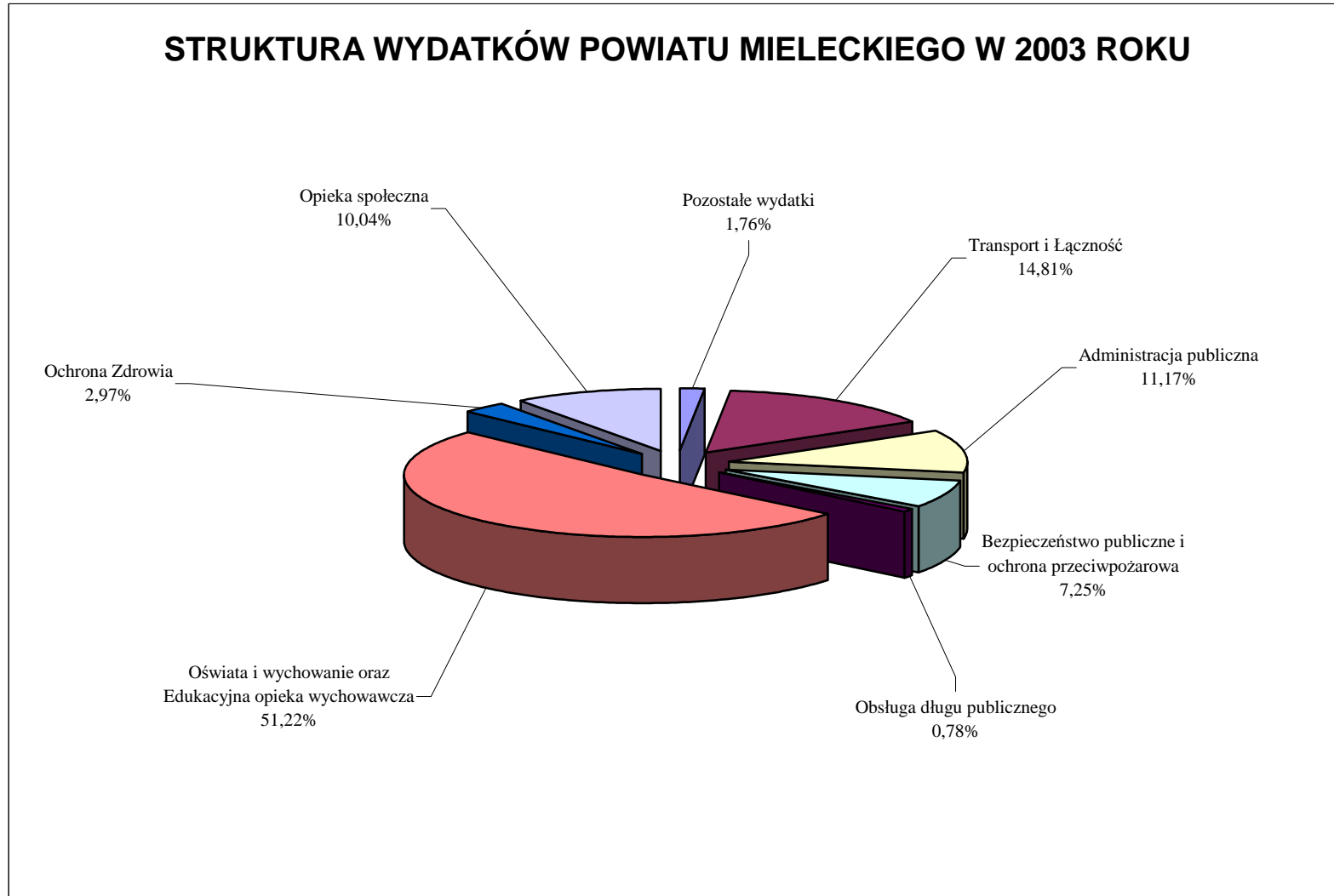
	092	Pozostałe odsetki	500 zł	36 zł	7,2%
80195		<i>Pozostała działalność</i>	96 417 zł	96 417 zł	100,0%
	213	Dotacje celowe otrzymane z budżetu państwa na realizację zadania bieżących zadań własnych powiatu	96 417 zł	96 417 zł	100,0%
851		Ochrona zdrowia	1 887 609 zł	1 714 077 zł	90,8%
85111		<i>Szpitala ogólne</i>	400 000 zł	400 000 zł	100,0%
	643	Dotacje celowe otrzymane z budżetu państwa na realizację inwestycji i zakupów inwestycyjnych własnych powiatu	400 000 zł	400 000 zł	100,0%
85141		Ratownictwo medyczne	150 000 zł	76 468 zł	51,0%
	211	Dotacje celowe otrzymane z budżetu państwa na zadania bieżące z zakresu administracji rządowej oraz inne zadania zlecone ustawami realizowane przez powiat	150 000 zł	76 468 zł	51,0%
85156		<i>Składki na ubezpieczenia zdrowotne oraz świadczenia dla osób nie objętych obowiązkiem ubezpieczenia zdrowotnego</i>	1 337 609 zł	1 237 609 zł	92,5%
	211	Dotacje celowe otrzymane z budżetu państwa na zadania bieżące z zakresu administracji rządowej oraz inne zadania zlecone ustawami realizowane przez powiat	1 337 609 zł	1 237 609 zł	92,5%
853		Opieka społeczna	5 889 238 zł	5 877 250 zł	99,8%
85301		<i>Placówki opiekuńczo-wychowawcze</i>	345 043 zł	344 972 zł	100,0%
	092	Pozostałe odsetki	100 zł	29 zł	29,0%
	097	Wpływy z różnych dochodów	5 265 zł	5 265 zł	100,0%
	213	Dotacje celowe otrzymane z budżetu państwa na realizację bieżących zadań własnych powiatu	339 678 zł	339 678 zł	100,0%
85302		<i>Domy pomocy społecznej</i>	2 581 590 zł	2 583 663 zł	100,1%
	092	Pozostałe odsetki	800 zł	96 zł	12,0%
	069	Wpływy z różnych opłat	706 000 zł	707 262 zł	100,2%
	213	Dotacje celowe otrzymane z budżetu państwa na realizację bieżących zadań własnych powiatu	1 815 000 zł	1 815 000 zł	100,0%
	097	Wpływy z różnych dochodów	59 790 zł	61 305 zł	102,5%
85304		<i>Rodziny zastępcze</i>	867 780 zł	867 575 zł	100,0%
	069	Wpływy z różnych opłat	2 000 zł	1 800 zł	90,0%
	213	Dotacje celowe otrzymane z budżetu państwa na realizację bieżących zadań własnych powiatu	865 780 zł	865 775 zł	100,0%
85316		<i>Zasiłki rodzinne, pielęgnacyjne i wychowawcze</i>	38 400 zł	37 909 zł	98,7%
	211	Dotacje celowe otrzymane z budżetu państwa na zadania bieżące z zakresu administracji rządowej oraz inne zadania zlecone ustawami realizowane przez powiat	38 400 zł	37 909 zł	98,7%
85318		<i>Powiatowe centra pomocy rodzinie</i>	206 735 zł	193 654 zł	93,7%
	211	Dotacje celowe otrzymane z budżetu państwa na zadania bieżące z zakresu administracji rządowej oraz inne zadania zlecone ustawami realizowane przez powiat	186 100 zł	186 099 zł	100,0%
	092	Pozostałe odsetki	200 zł	13 zł	6,5%
	097	Wpływy z różnych dochodów	20 435 zł	7 542 zł	36,9%
85321		<i>Zespoły do spraw orzekania o stopniu</i>	230 869 zł	230 755 zł	100,0%

		<i>niepełnosprawności</i>			
	097	Wpływy z różnych dochodów	5 369 zł	5 258 zł	97,9%
	211	Dotacje celowe otrzymane z budżetu państwa na zadania bieżące z zakresu administracji rządowej oraz inne zadania zlecone ustawami realizowane przez powiat	225 500 zł	225 497 zł	100,0%
85333		<i>Powiatowe urzędy pracy</i>	1 618 765 zł	1 618 666 zł	100,0%
	211	Dotacje celowe otrzymane z budżetu państwa na zadania bieżące z zakresu administracji rządowej oraz inne zadania zlecone ustawami realizowane przez powiat	1 152 700 zł	1 152 700 zł	100,0%
	213	Dotacje celowe otrzymane z budżetu państwa na realizację bieżących zadań własnych powiatu	342 300 zł	342 300 zł	100,0%
	075	Dochody z najmu i dzierżawy składników majątkowych Skarbu Państwa lub jednostek samorządu terytorialnego oraz innych umów o podobnym charakterze	11 840 zł	11 860 zł	100,2%
	092	Pozostałe odsetki	400 zł	281 zł	70,3%
	097	Wpływy z różnych dochodów	111 525 zł	111 525 zł	100,0%
85334		<i>Pomoc dla repatriantów</i>	56 zł	56 zł	100,0%
	211	Dotacje celowe otrzymane z budżetu państwa na zadania bieżące z zakresu administracji rządowej oraz inne zadania zlecone ustawami realizowane przez powiat	56 zł	56 zł	100,0%
854		Edukacyjna opieka wychowawcza	397 624 zł	385 133 zł	96,9%
85401		<i>Świetlice szkolne</i>	43 200 zł	32 719 zł	75,7%
	097	Wpływy z różnych dochodów	43 200 zł	32 719 zł	75,7%
85403		<i>Specjalne Ośrodki Szkolno-Wychowawcze</i>	50 600 zł	49 092 zł	97,0%
	092	Pozostałe odsetki	600 zł	128 zł	21,3%
	097	Wpływy z różnych dochodów	50 000 zł	48 964 zł	97,9%
85406		<i>Por. psych.-pedagogiczne</i>	10 688 zł	10 186 zł	95,3%
	083	Wpływy z usług	10 188 zł	10 185 zł	100,0%
	092	Pozostałe odsetki	500 zł	1 zł	0,2%
85415		<i>Pomoc materialna dla uczniów</i>	280 606 zł	280 606 zł	100,0%
	213	Dotacje celowe otrzymane z budżetu państwa na realizację bieżących zadań własnych powiatu	280 606 zł	280 606 zł	100,0%
85495		<i>Pozostała działalność</i>	12 530 zł	12 530 zł	100,0%
	213	Dotacje celowe otrzymane z budżetu państwa na realizację bieżących zadań własnych powiatu	12 530 zł	12 530 zł	100,0%

Dochody ogółem	59 254 324 zł	58 450 540 zł	98,6%
-----------------------	----------------------	----------------------	-------

dotacje ogółem, w tym:	14 414 035 zł	14 240 003 zł	98,8%
dotacje par. 211	8 335 484 zł	8 161 457 zł	97,9%
doch. własne jednostek	1 327 385 zł	1 264 997 zł	95,3%
doch. własne Starostwa	7 453 519 zł	6 886 155 zł	92,4%
Subwencje ogółem	36 059 385 zł	36 059 385 zł	100,0%
<i>Ogółem dochody</i>	<i>59 254 324 zł</i>	<i>58 450 540 zł</i>	98,6%

ANALIZA WYDATKÓW BUDŻETOWYCH POWIATU MIELECKIEGO W 2003 ROKU



Największą pozycję w strukturze wydatków budżetowych stanowią wydatki na utrzymanie placówek oświatowych (31.364.092 zł), tj. 51,22% wydatków ogółem.

Na drugim miejscu plasują się wydatki na drogi powiatowe – 9.145.734 zł, z czego na inwestycje przeznaczono kwotę 6.503.982 zł.

Na budowę obwodnicy wewnętrznej miasta Mielca pozyskano również środki finansowe z PHARE w kwocie 7.160.636 zł. Nie są one ujęte w budżecie powiatu, ponieważ tego rodzaju wpływy, zgodnie z zasadami funkcjonowania programu PHARE, nie klasyfikuje się bezpośrednio w budżecie.

Omawiając całość nakładów na inwestycje należy stwierdzić, iż w 2003 roku stanowiły one ponad 24 % wydatków ogółem. Większość środków pozyskano, zaś powiat zainwestował 31,5% środków własnych w stosunku do całości wydatków inwestycyjnych.

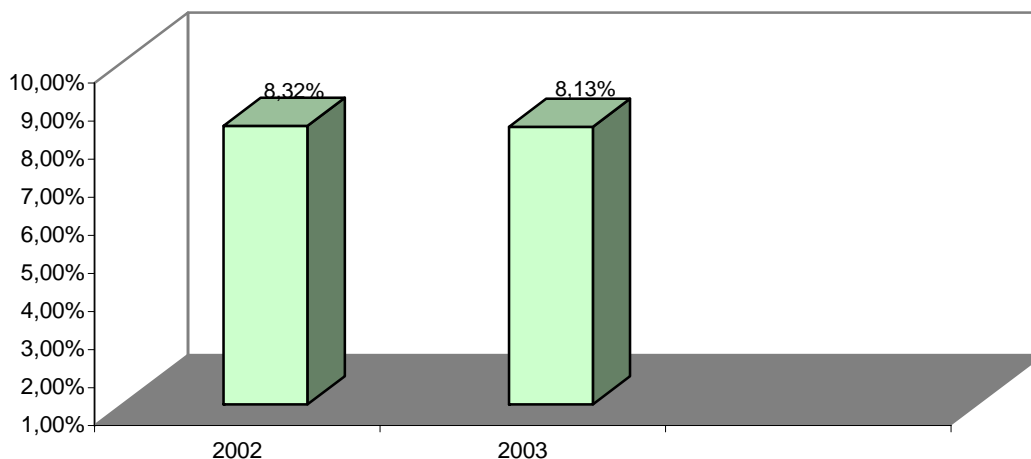
Administracja publiczna stanowi 11,17% wydatków w 2003 roku.

Wydatki na utrzymanie Starostwa Powiatowego w Mielcu obrazuje poniższa tabela wraz z wykresem:

WYDATKI POWIATU MIELECKIEGO W LATACH 2002 – 2003 NA UTRZYMANIE STAROSTWA POWIATOWEGO

	2002	2003
Wydatki ogółem	68 208 218	61 756 836
Wydatki na utrzymanie Starostwa Powiatowego	5 672 647	5 020 163
% udział w wydatkach ogółem	8,32%	8,13%

PROCENTOWY UDZIAŁ WYDATKÓW NA UTRZYMANIE STAROSTWA POWIATOWEGO W WYDATKACH OGÓŁEM W LATACH 2002 – 2003



Opieka społeczna stanowi 10,04% wydatków budżetu powiatu natomiast, bezpieczeństwo publiczne i ochrona przeciwpożarowa - 7,25 %.

Poniżej przedstawiono plan i wykonanie wydatków budżetowych w układzie tabelarycznym.

Wydatki i ich wykonanie za 2003 rok

DZIAŁ	ROZDZ.	par.	NAZWA	PLAN	WYKONANIE	
010			Rolnictwo i łowiectwo	456 600 zł	456 600,00 zł	100,0%
	01005		<i>Prace geodezyjno-urzędniowe na potrzeby rolnictwa</i>	343 600 zł	343 600,00 zł	100,0%
		4300	Zakup usług pozostałych	343 600 zł	343 600 zł	100,0%
	01021		<i>Inspekcja weterynaryjna</i>	113 000 zł	113 000,00 zł	100,0%
		4010	Wynagrodzenia osobowe pracowników	33 632 zł	33 632 zł	100,0%
		4020	Wynagrodzenia osobowe członków korpusu służby cywilnej	34 154 zł	34 154 zł	100,0%
		4040	Dodatkowe wynagrodzenie roczne	16 846 zł	16 846 zł	100,0%
		4110	Składki na ubezpieczenia społeczne	14 348 zł	14 348 zł	100,0%
		4120	Składki na fundusz pracy	2 037 zł	2 037 zł	100,0%
		4210	Zakup materiałów i wyposażenia	2 237 zł	2 237 zł	100,0%
		4300	Zakup usług pozostałych	7 136 zł	7 136 zł	100,0%
		4240	Zakup pomocy naukowych i dydaktycznych	280 zł	280 zł	100,0%
		4230	Zakup leków i materiałów medycznych	48 zł	48 zł	100,0%
		4260	Zakup energii	55 zł	55 zł	100,0%

	4270	Zakup usług remontowych	861 zł	861 zł	100,0%
	4410	Podróże służbowe krajowe	90 zł	90 zł	100,0%
	4430	Różne opłaty i składki	847 zł	847 zł	100,0%
	4480	Podatek od nieruchomości	429 zł	429 zł	100,0%
020		Leśnictwo	196 245 zł	196 245,00 zł	100,0%
	02002	<i>Nadzór nad gospodarką leśną</i>	<i>43 315 zł</i>	<i>43 315,00 zł</i>	100,0%
	4300	Zakup usług pozostałych	43 315 zł	43 315 zł	100,0%
	02095	<i>Pozostała działalność</i>	<i>152 930 zł</i>	<i>152 930,00 zł</i>	100,0%
	3030	Różne wydatki na rzecz osób fizycznych	152 930 zł	152 930 zł	100,0%
600		Transport i łączność	9 617 469 zł	9 145 734,00 zł	95,1%
	60014	<i>Drogi publiczne powiatowe</i>	<i>9 517 469 zł</i>	<i>9 045 734,00 zł</i>	95,0%
	3020	Nagrody i wydatki osobowe nie zaliczone do wynagrodzeń	2 944 zł	2 943 zł	100,0%
	4010	Wynagrodzenia osobowe pracowników	357 000 zł	356 999 zł	100,0%
	4040	Dodatkowe wynagrodzenie roczne	25 810 zł	25 809 zł	100,0%
	4110	Składki na ubezpieczenia społeczne	64 101 zł	64 100 zł	100,0%
	4120	Składki na fundusz pracy	8 858 zł	8 858 zł	100,0%
	4210	Zakup materiałów i wyposażenia	145 000 zł	144 459 zł	99,6%
	4260	Zakup energii	12 900 zł	12 900 zł	100,0%
	4270	Zakup usług remontowych	470 000 zł	420 226 zł	89,4%
	4300	Zakup usług pozostałych	1 728 510 zł	1 574 839 zł	91,1%
	4430	Różne opłaty i składki	16 708 zł	16 697 zł	99,9%
	4440	Odpisy na ZFŚS	8 570 zł	8 569 zł	100,0%
	4480	Podatek od nieruchomości	3 000 zł	2 995 zł	99,8%
	4520	Opłaty na rzecz budżetów j.s.t.	2 150 zł	2 148 zł	99,9%
	4590	Kary i odszkodowania wypłacane na rzecz osób fizycznych	210 zł	210 zł	100,0%
	6050	Wydatki inwestycyjne jedn. budż.	5 921 708 zł	5 653 982 zł	95,5%
	6052	Wydatki inwestycyjne jedn. budż.	750 000 zł	750 000 zł	100,0%
	60078	<i>Usuwanie skutków klęsk żywiołowych</i>	<i>100 000 zł</i>	<i>100 000 zł</i>	100,0%
	6050	Wydatki inwestycyjne jedn. budż.	100 000 zł	100 000 zł	100,0%
700		Gospodarka mieszkaniowa	71 358 zł	69 843,00 zł	97,9%
	70005	<i>Gospodarka gruntami i nieruchomościami</i>	<i>71 358 zł</i>	<i>69 843,00 zł</i>	97,9%
	3030	Różne wydatki na rzecz osób fizycznych	15 139 zł	15 139 zł	100,0%
	4430	Różne opłaty i składki	723 zł	723 zł	100,0%
	4300	Zakup usług pozostałych	55 496 zł	53 981 zł	97,3%
710		Działalność usługowa	291 887 zł	287 033,00 zł	98,3%
	71013	<i>Prace geodezyjne i kartograficzne</i>	<i>90 000 zł</i>	<i>90 000,00 zł</i>	100,0%
	4300	Zakup usług pozostałych	90 000 zł	90 000 zł	100,0%
	71015	<i>Nadzór budowlany</i>	<i>201 887 zł</i>	<i>197 033,00 zł</i>	97,6%
	4010	Wynagrodzenia osobowe pracowników	48 963 zł	44 109 zł	90,1%
	4040	Dodatkowe wynagrodzenie roczne	10 096 zł	10 096 zł	100,0%
	4020	Wynagrodzenia osobowe członków korpusu służby cywilnej	94 698 zł	94 698 zł	100,0%
	4110	Składki na ubezpieczenia społeczne	23 578 zł	23 578 zł	100,0%
	4120	Składki na fundusz pracy	3 408 zł	3 408 zł	100,0%
	4210	Zakup materiałów i wyposażenia	4 364 zł	4 364 zł	100,0%
	4300	Zakup usług pozostałych	6 262 zł	6 262 zł	100,0%
	4410	Podróże służbowe krajowe	2 311 zł	2 311 zł	100,0%
	4440	Odpisy na ZFŚS	4 200 zł	4 200 zł	100,0%
	4570	Odsetki od nieterminowych wpłat z tyt. pod.	7 zł	7 zł	100,0%
	6050	Wydatki inwestycyjne jedn. budż.	4 000 zł	4 000 zł	100,0%
750		Administracja publiczna	7 477 472 zł	6 896 718,00 zł	92,2%

75011		<i>Urzędy wojewódzkie</i>	860 534 zł	860 534,00 zł	100,0%
	4010	Wynagrodzenie osobowe pracowników	717 840 zł	717 840 zł	100,0%
	4040	Dodatkowe wynagrodzenie roczne	53 100 zł	53 100 zł	100,0%
	4110	Składki na ubezpieczenia społeczne	58 969 zł	58 969 zł	100,0%
	4120	Składki na fundusz pracy	18 962 zł	18 962 zł	100,0%
	4440	Odpisy na ZFŚS	11 663 zł	11 663 zł	100,0%
75019		<i>Rady powiatów</i>	339 600 zł	309 877,00 zł	91,2%
	3030	Różne wydatki na rzecz osób fizycznych	307 200 zł	290 880 zł	94,7%
	4210	Zakup materiałów i wyposażenia	7 400 zł	4 443 zł	60,0%
	4300	Zakup usług pozostałych	20 000 zł	11 119 zł	55,6%
	4410	Podróże służbowe krajowe	5 000 zł	3 435 zł	68,7%
75020		<i>Starostwa powiatowe</i>	5 560 781 zł	5 020 169,00 zł	90,3%
	2310	Dotacje celowe przekazane gminie na zadania bieżące realizowane na podstawie porozumień między j.s.t.	163 200 zł	162 000 zł	99,3%
	3020	Nagrody i wydatki osobowe nie zaliczone do wynagrodzeń	1 000 zł	841 zł	84,1%
	4010	Wynagrodzenia osobowe pracowników	2 380 113 zł	2 379 793 zł	100,0%
	4040	Dodatkowe wynagrodzenie roczne	152 300 zł	149 468 zł	98,1%
	4110	Składki na ubezpieczenia społeczne	524 162 zł	492 585 zł	94,0%
	4120	Składki na fundusz pracy	60 438 zł	60 347 zł	99,8%
	4210	Zakup materiałów i wyposażenia	304 580 zł	233 905 zł	76,8%
	4240	Zakup pomocy naukowych i dydaktycznych	1 000 zł	- zł	0,0%
	4260	Zakup energii	109 546 zł	74 100 zł	67,6%
	4270	Zakup usług remontowych	5 000 zł	- zł	0,0%
	4280	Zakup usług zdrowotnych	3 000 zł	1 818 zł	60,6%
	4300	Zakup usług pozostałych	1 638 454 zł	1 281 336 zł	78,2%
	4410	Podróże służbowe krajowe	39 000 zł	36 192 zł	92,8%
	4430	Różne opłaty i składki	31 000 zł	22 583 zł	72,8%
	4440	Odpisy na ZFŚS	64 988 zł	64 988 zł	100,0%
	4580	Pozostałe odsetki	8 000 zł	6 632 zł	82,9%
	6060	Wydatki na zakupy inwestycyjne jedn.budż.	75 000 zł	53 581 zł	71,4%
75045		<i>Komisje poborowe</i>	51 283 zł	51 283,00 zł	100,0%
	4010	Wynagrodzenia osobowe pracowników	10 736 zł	10 736 zł	100,0%
	4110	Składki na ubezpieczenia społeczne	1 850 zł	1 850 zł	100,0%
	4120	Składki na fundusz pracy	263 zł	263 zł	100,0%
	4210	Zakup materiałów i wyposażenia	2 693 zł	2 693 zł	100,0%
	4300	Zakup usług pozostałych	35 741 zł	35 741 zł	100,0%
75095		<i>Pozostała działalność</i>	665 274 zł	654 855,00 zł	98,4%
	4110	Składki na ubezpieczenia społeczne	12 900 zł	12 036 zł	93,3%
	4120	Składki na fundusz pracy	2 000 zł	1 549 zł	77,5%
	4210	Zakup materiałów i wyposażenia	32 000 zł	29 873 zł	93,4%
	4260	Zakup energii	325 374 zł	324 973 zł	99,9%
	4270	Zakup usług remontowych	43 000 zł	42 178 zł	98,1%
	4300	Zakup usług pozostałych	145 000 zł	142 845 zł	98,5%
	4430	Różne opłaty i składki	3 200 zł	3 117 zł	97,4%
	4480	Podatek od nieruchomości	26 400 zł	26 321 zł	99,7%
	4530	Podatek od towarów i usług (VAT)	68 800 zł	65 419 zł	95,1%
	4580	Pozostałe odsetki	6 600 zł	6 544 zł	99,2%
754		Bezpieczeństwo publiczne i ochrona przeciwpożarowa	4 509 689 zł	4 479 073,00 zł	99,3%
75405		<i>Komendy powiatowe Policji</i>	12 000 zł	12 000 zł	100,0%
	4270	Zakup usług remontowych	12 000 zł	12 000 zł	100,0%

75411		<i>Komendy powiatowe Państwowej Straży Pożarnej</i>	4 497 206 zł	4 466 590,00 zł	99,3%
	3020	Nagrody i wydatki osobowe nie zaliczone do wynagrodzeń	512 245 zł	512 245 zł	100,0%
	4010	Wynagrodzenia osobowe pracowników	148 198 zł	148 119 zł	99,9%
	4040	Dodatkowe wynagrodzenie roczne	12 301 zł	12 301 zł	100,0%
	4050	Uposażenia żołnierzy zawodowych i nadterminowych oraz funkcjonariuszy	2 663 813 zł	2 663 813 zł	100,0%
	4060	Pozostałe należności żołnierzy zawodowych i nadterminowych oraz funkcjonariuszy	55 028 zł	55 028 zł	100,0%
	4070	Nagrody roczne dla żołnierzy zawodowych i nadterminowych oraz funkcjonariuszy	205 471 zł	205 471 zł	100,0%
	4110	Składki na ubezpieczenia społeczne	53 396 zł	53 356 zł	99,9%
	4120	Składki na fundusz pracy	7 814 zł	7 814 zł	100,0%
	4210	Zakup materiałów i wyposażenia	325 131 zł	315 120 zł	96,9%
	4220	Zakup środków żywności	1 552 zł	1 522 zł	98,1%
	4230	Zakup leków i materiałów medycznych	429 zł	429 zł	100,0%
	4250	Zakup sprzętu i uzbrojenia	36 775 zł	36 775 zł	100,0%
	4260	Zakup energii	74 155 zł	74 155 zł	100,0%
	4270	Zakup usług remontowych	87 745 zł	87 745 zł	100,0%
	4280	Zakup usług zdrowotnych	23 793 zł	23 793 zł	100,0%
	4300	Zakup usług pozostałych	76 126 zł	73 583 zł	96,7%
	4410	Podróże służbowe krajowe	1 460 zł	1 460 zł	100,0%
	4430	Różne opłaty i składki	7 177 zł	7 177 zł	100,0%
	4440	Odpisy na ZFŚS	6 089 zł	6 089 zł	100,0%
	4480	Podatek od nieruchomości	16 963 zł	16 963 zł	100,0%
	4510	Opłaty na rzecz budżetu państwa	1 045 zł	1 045 zł	100,0%
	6060	Wydatki na zakupy inw. jedn. budż.	180 500 zł	162 587 zł	90,1%
75414		<i>Obrona cywilna</i>	483 zł	483,00 zł	100,0%
	4300	Zakup usług pozostałych	483 zł	483 zł	100,0%
757		Obsługa długu publicznego	495 983 zł	480 482,00 zł	96,9%
75702		<i>Obsługa papierów wartościowych, kredytów i pożyczek j.s.t.</i>	495 983 zł	480 482,00 zł	96,9%
	8070	Odsetki i dyskonto od krajowych skarbowych papierów wartościowych oraz pożyczek i kredytów	495 983 zł	480 482 zł	96,9%
801		Oświata i wychowanie	28 000 370 zł	27 967 492,00 zł	99,9%
80102		<i>Szkoły podstawowe specjalne</i>	1 861 611 zł	1 861 256,00 zł	100,0%
	3020	Nagrody i wydatki osobowe nie zaliczone do wynagrodzeń	15 793 zł	15 793 zł	100,0%
	4010	Wynagrodzenia osobowe pracowników	961 243 zł	961 150 zł	100,0%
	4040	Dodatkowe wynagrodzenie roczne	75 229 zł	75 228 zł	100,0%
	4110	Składki na ubezpieczenia społeczne	184 498 zł	184 481 zł	100,0%
	4120	Składki na fundusz pracy	26 782 zł	26 780 zł	100,0%
	4210	Zakup materiałów i wyposażenia	199 133 zł	199 133 zł	100,0%
	4240	Zakup pomocy naukowych i dydaktycznych	37 zł	37 zł	100,0%
	4260	Zakup energii	126 418 zł	128 663 zł	101,8%
	4270	Zakup usług remontowych	298 zł	298 zł	100,0%
	4300	Zakup usług pozostałych	47 042 zł	46 800 zł	99,5%
	4410	Podróże służbowe krajowe	1 026 zł	1 026 zł	100,0%
	4430	Różne opłaty i składki	1 002 zł	1 002 zł	100,0%
	4440	Odpisy na ZFŚS	62 974 zł	60 729 zł	96,4%
	4570	Odsetki od nieterminowych wpłat z tyt. pod.	56 414 zł	56 414 zł	100,0%

	i opłat			
	6050 Wydatki inwestycyjne jedn. budż.	5 702 zł	5 702 zł	
	4580 Pozostałe odsetki	98 020 zł	98 020 zł	100,0%
80111	<i>Gimnazja specjalne</i>	680 463 zł	680 462,00 zł	100,0%
	3020 Nagrody i wydatki osobowe nie zaliczone do wynagrodzeń	- zł	- zł	
	4010 Wynagrodzenia osobowe pracowników	513 877 zł	513 877 zł	100,0%
	4040 Dodatkowe wynagrodzenie roczne	30 856 zł	30 856 zł	100,0%
	4110 Składki na ubezpieczenia społeczne	92 461 zł	92 460 zł	100,0%
	4120 Składki na fundusz pracy	14 518 zł	14 518 zł	100,0%
	4440 Odpisy na ZFŚS	28 751 zł	28 751 zł	100,0%
80120	<i>Licea ogólnokształcące</i>	6 537 264 zł	6 531 490,00 zł	99,9%
	3020 Nagrody i wydatki osobowe nie zaliczone do wynagrodzeń	19 561 zł	19 561 zł	100,0%
	4010 Wynagrodzenia osobowe pracowników	4 256 184 zł	4 256 184 zł	100,0%
	4040 Dodatkowe wynagrodzenie roczne	295 806 zł	295 805 zł	100,0%
	4110 Składki na ubezpieczenia społeczne	814 158 zł	814 158 zł	100,0%
	4120 Składki na fundusz pracy	114 780 zł	114 780 zł	100,0%
	4210 Zakup materiałów i wyposażenia	23 634 zł	23 634 zł	100,0%
	4260 Zakup energii	268 754 zł	263 282 zł	98,0%
	4270 Zakup usług remontowych	54 144 zł	54 054 zł	99,8%
	4300 Zakup usług pozostałych	66 734 zł	66 523 zł	99,7%
	4410 Podróże służbowe krajowe	4 534 zł	4 534 zł	100,0%
	4430 Różne opłaty i składki	462 zł	462 zł	100,0%
	4440 Odpisy na ZFŚS	291 440 zł	291 440 zł	100,0%
	4570 Odsetki od nieterminowych wpłat z tyt. pod. i opłat	91 554 zł	91 554 zł	100,0%
	4580 Pozostałe odsetki	19 519 zł	19 519 zł	100,0%
	6050 Wydatki inwestycyjne jedn. budż.	216 000 zł	216 000 zł	100,0%
80123	<i>Licea profilowane</i>	1 292 514 zł	1 292 513,00 zł	100,0%
	3020 Nagrody i wydatki osobowe nie zaliczone do wynagrodzeń	5 587 zł	5 587 zł	100,0%
	4010 Wynagrodzenia osobowe pracowników	939 745 zł	939 744 zł	100,0%
	4040 Dodatkowe wynagrodzenie roczne	55 270 zł	55 270 zł	100,0%
	4110 Składki na ubezpieczenia społeczne	166 252 zł	166 252 zł	100,0%
	4120 Składki na fundusz pracy	22 262 zł	22 262 zł	100,0%
	4210 Zakup materiałów i wyposażenia	4 027 zł	4 027 zł	100,0%
	4260 Zakup energii	11 095 zł	11 095 zł	100,0%
	4300 Zakup usług pozostałych	10 949 zł	10 949 zł	100,0%
	4410 Podróże służbowe krajowe	82 zł	82 zł	100,0%
	4440 Odpisy na ZFŚS	77 245 zł	77 245 zł	100,0%
80130	<i>Szkoły zawodowe</i>	15 972 864 zł	15 968 756,00 zł	100,0%
	2540 Dotacja podmiotowa z budżetu dla niepublicznej szkoły lub innej placówki oświatowo-wychowawczej	189 042 zł	189 042 zł	100,0%
	3020 Nagrody i wydatki osobowe nie zaliczone do wynagrodzeń	157 236 zł	157 236 zł	100,0%
	3030 Różne wydatki na rzecz osób fizycznych	32 114 zł	32 114 zł	100,0%
	4010 Wynagrodzenia osobowe pracowników	10 451 610 zł	10 449 499 zł	100,0%
	4040 Dodatkowe wynagrodzenie roczne	742 035 zł	742 034 zł	100,0%
	4110 Składki na ubezpieczenia społeczne	2 027 841 zł	2 027 456 zł	100,0%
	4120 Składki na fundusz pracy	271 779 zł	271 726 zł	100,0%
	4210 Zakup materiałów i wyposażenia	138 628 zł	138 628 zł	100,0%

	4240	Zakup pomocy naukowych i dydaktycznych	3 798 zł	3 798 zł	100,0%
	4260	Zakup energii	881 364 zł	881 364 zł	100,0%
	4270	Zakup usług remontowych	27 500 zł	27 500 zł	100,0%
	4300	Zakup usług pozostałych	113 826 zł	112 268 zł	98,6%
	4410	Podróże służbowe krajowe	12 766 zł	12 766 zł	100,0%
	4430	Różne opłaty i składki	6 710 zł	6 710 zł	100,0%
	4440	Odpisy na ZFŚS	644 986 zł	644 986 zł	100,0%
	4570	Odsetki od nietrminowych wpłat z tyt. pod. i opłat	15 722 zł	15 722 zł	100,0%
	4580	Pozostałe odsetki	161 499 zł	161 499 zł	100,0%
	6050	Wydatki inwestycyjne jedn. budż.	94 408 zł	94 408 zł	100,0%
80134		<i>Szkoły zawodowe specjalne</i>	665 190 zł	665 190,00 zł	100,0%
	3020	Nagrody i wydatki osobowe nie zaliczone do wynagrodzeń	10 102 zł	10 102 zł	100,0%
	4010	Wynagrodzenia osobowe pracowników	497 594 zł	497 594 zł	100,0%
	4040	Dodatkowe wynagrodzenie roczne	26 533 zł	26 533 zł	100,0%
	4110	Składki na ubezpieczenia społeczne	90 888 zł	90 888 zł	100,0%
	4120	Składki na fundusz pracy	10 968 zł	10 968 zł	100,0%
	4440	Odpisy na ZFŚS	29 105 zł	29 105 zł	100,0%
80140		<i>Centra kształcenia ustawicznego i praktycznego oraz ośrodki doskonalenia zawodowego</i>	689 389 zł	670 809,00 zł	97,3%
	3020	Nagrody i wydatki osobowe nie zaliczone do wynagrodzeń	9 998 zł	9 998 zł	100,0%
	4010	Wynagrodzenia osobowe pracowników	423 932 zł	423 932 zł	100,0%
	4040	Dodatkowe wynagrodzenie roczne	50 892 zł	50 891 zł	100,0%
	4110	Składki na ubezpieczenia społeczne	109 362 zł	98 402 zł	90,0%
	4120	Składki na fundusz pracy	10 997 zł	10 997 zł	100,0%
	4210	Zakup materiałów i wyposażenia	1 200 zł	1 200 zł	100,0%
	4260	Zakup energii	37 756 zł	37 756 zł	100,0%
	4300	Zakup usług pozostałych	12 794 zł	5 175 zł	40,4%
	4440	Odpisy na ZFŚS	14 800 zł	14 800 zł	100,0%
	4570	Odsetki od nietrminowych wpłat z tyt. pod. i opłat	17 658 zł	17 658 zł	100,0%
80146		<i>Doskonalenie i kształcenie zawodowe nauczycieli</i>	173 993 zł	171 233,00 zł	98,4%
	4010	Wynagrodzenia osobowe pracowników	85 910 zł	85 910 zł	100,0%
	4110	Składki na ubezpieczenia społeczne	11 130 zł	11 130 zł	100,0%
	4120	Składki na fundusz pracy	885 zł	885 zł	100,0%
	4300	Zakup usług pozostałych	72 467 zł	70 353 zł	97,1%
	4410	Podróże służbowe krajowe	3 601 zł	2 955 zł	82,1%
80195		<i>Pozostała działalność</i>	127 082 zł	125 783,00 zł	99,0%
	4210	Zakup materiałów i wyposażenia	5 090 zł	3 882 zł	76,3%
	4300	Zakup usług pozostałych	21 358 zł	21 355 zł	100,0%
	4440	Odpisy na ZFŚS	92 834 zł	92 834 zł	100,0%
	4410	Podróże służbowe krajowe	1 300 zł	1 223 zł	94,1%
	6050	Wydatki inwestycyjne jedn. budż.	6 500 zł	6 489 zł	99,8%
851		Ochrona zdrowia	2 305 609 zł	1 832 077,00 zł	79,5%
85111		<i>Szpitala ogólne</i>	818 000 zł	518 000,00 zł	63,3%
	6050	Wydatki inwestycyjne jedn. budż.	800 000 zł	500 000 zł	62,5%
	6060	Wydatki na zakupy inwestycyjne jedn.budż.	18 000 zł	18 000 zł	100,0%
85141		<i>Ratownictwo medyczne</i>	150 000 zł	76 468 zł	51,0%
	4210	Zakup materiałów i wyposażenia	150 000 zł	76 468 zł	51,0%

85156		<i>Składki na ubezpieczenie zdrowotne oraz świadczenia dla osób nie objętych obowiązkiem ubezpieczenia zdrowotnego</i>	1 337 609 zł	1 237 609,00 zł	92,5%
	4130	Składki na ubezpieczenia zdrowotne	1 232 609 zł	1 132 609 zł	91,9%
	4570	Odsetki od nietrminowych wpłat z tyt. pod.	105 000 zł	105 000 zł	100,0%
853		Opieka społeczna	6 246 028 zł	6 200 053,00 zł	99,3%
85301		<i>Placówki opiekuńczo-wychowawcze</i>	370 906 zł	368 835,00 zł	99,4%
	3110	Świadczenia społeczne	83 071 zł	81 071 zł	97,6%
	4010	Wynagrodzenia osobowe pracowników	203 804 zł	203 804 zł	100,0%
	4040	Dodatkowe wynagrodzenie roczne	13 741 zł	13 740 zł	100,0%
	4110	Składki na ubezpieczenia społeczne	38 977 zł	38 977 zł	100,0%
	4120	Składki na fundusz pracy	5 434 zł	5 434 zł	100,0%
	4210	Zakup materiałów i wyposażenia	5 074 zł	5 074 zł	100,0%
	4300	Zakup usług pozostałych	10 278 zł	10 208 zł	99,3%
	4410	Podróże służbowe krajowe	304 zł	304 zł	100,0%
	4440	Odpisy na ZFŚS	10 223 zł	10 223 zł	100,0%
85302		<i>Domy pomocy społecznej</i>	2 659 590 zł	2 646 342,00 zł	99,5%
	3020	Nagrody i wydatki osobowe nie zaliczone do wynagrodzeń	154 zł	154 zł	100,0%
	4010	Wynagrodzenia osobowe pracowników	1 348 093 zł	1 348 087 zł	100,0%
	4040	Dodatkowe wynagrodzenie roczne	91 093 zł	91 093 zł	100,0%
	4110	Składki na ubezpieczenia społeczne	255 814 zł	248 307 zł	97,1%
	4120	Składki na fundusz pracy	35 998 zł	35 049 zł	97,4%
	4210	Zakup materiałów i wyposażenia	87 553 zł	86 092 zł	98,3%
	4220	Zakup środków żywności	230 000 zł	229 988 zł	100,0%
	4230	Zakup leków i materiałów medycznych	20 000 zł	19 986 zł	99,9%
	4260	Zakup energii	272 413 zł	272 413 zł	100,0%
	4270	Zakup usług remontowych	16 000 zł	14 450 zł	90,3%
	4300	Zakup usług pozostałych	89 293 zł	89 142 zł	99,8%
	4410	Podróże służbowe krajowe	7 000 zł	6 954 zł	99,3%
	4430	Różne opłaty i składki	7 757 zł	7 757 zł	100,0%
	4440	Odpisy na ZFŚS	46 776 zł	46 776 zł	100,0%
	4480	Podatek od nieruchomości	46 520 zł	46 519 zł	100,0%
	4520	Opł. Na rzecz budż. j.s.t.	27 126 zł	27 126 zł	100,0%
	6050	Wydatki inwestycyjne jedn. budż.	78 000 zł	76 449 zł	98,0%
85304		<i>Rodziny zastępcze</i>	877 780 zł	871 575,00 zł	99,3%
	3110	Świadczenia społeczne	877 229 zł	871 025 zł	99,3%
	4110	Składki na ubezpieczenia społeczne	45 zł	44 zł	97,8%
	4120	Składki na fundusz pracy	6 zł	6 zł	100,0%
	4300	Zakup usług pozostałych	500 zł	500 zł	100,0%
85316		<i>Zasiłki rodzinne, pielęgnacyjne i wychowawcze</i>	38 400 zł	37 909,00 zł	98,7%
	3110	Świadczenia społeczne	38 400 zł	37 909 zł	98,7%
85318		<i>Powiatowe centra pomocy rodzinie</i>	360 525 zł	353 723,00 zł	98,1%
	4010	Dodatkowe wynagrodzenie roczne	242 412 zł	236 921 zł	97,7%
	4110	Składki na ubezpieczenia społeczne	44 180 zł	44 179 zł	100,0%
	4120	Składki na fundusz pracy	6 155 zł	6 155 zł	100,0%
	4040	Dodatkowe wynagrodzenie roczne	15 243 zł	15 242 zł	100,0%
	4440	Odpisy na ZFŚS	5 440 zł	5 440 zł	100,0%
	4410	Podróże służbowe krajowe	7 572 zł	7 571 zł	100,0%
	4430	Różne opłaty i składki	662 zł	662 zł	100,0%
	4210	Zakup materiałów i wyposażenia	13 215 zł	11 907 zł	90,1%
	4300	Zakup usług pozostałych	25 646 zł	25 646 zł	100,0%

85320		<i>Jednostki specjalistycznego poradnictwa, mieszkania chronione i ośrodki interwencji kryzysowej</i>	20 137 zł	3 499,00 zł	17,4%
	4110	Składki na ubezpieczenia społeczne	900 zł	- zł	0,0%
	4120	Składki na fundusz pracy	125 zł	- zł	0,0%
	4300	Zakup usług pozostałych	5 000 zł	3 499 zł	70,0%
	6050	Wydatki inwestycyjne jedn. budż.	5 000 zł	- zł	0,0%
	6060	Wydatki na zakupy inw. jedn. budż.	9 112 zł	- zł	0,0%
85321		<i>Zespoły do spraw orzekania o stopniu niepełnosprawności</i>	230 869 zł	230 755,00 zł	100,0%
	4010	Dodatkowe wynagrodzenie roczne	62 092 zł	62 033 zł	99,9%
	4110	Składki na ubezpieczenia społeczne	16 910 zł	16 857 zł	99,7%
	4120	Składki na fundusz pracy	2 341 zł	2 340 zł	100,0%
	4040	Dodatkowe wynagrodzenie roczne	3 028 zł	3 027 zł	100,0%
	4440	Odpisy na ZFŚS	1 960 zł	1 960 zł	100,0%
	4410	Podróże służbowe krajowe	496 zł	496 zł	100,0%
	4210	Zakup materiałów i wyposażenia	26 863 zł	26 863 zł	100,0%
	4300	Zakup usług pozostałych	117 179 zł	117 179 zł	100,0%
85333		<i>Powiatowe urzędy pracy</i>	1 618 765 zł	1 618 663,00 zł	100,0%
	3020	Nagrody i wydatki osobowe nie zaliczone do wynagrodzeń	430 zł	429 zł	99,8%
	4010	Wynagrodzenia osobowe pracowników	1 114 340 zł	1 114 340 zł	100,0%
	4040	Dodatkowe wynagrodzenie roczne	81 284 zł	81 284 zł	100,0%
	4110	Składki na ubezpieczenia społeczne	202 317 zł	202 317 zł	100,0%
	4120	Składki na fundusz pracy	28 768 zł	28 768 zł	100,0%
	4210	Zakup materiałów i wyposażenia	20 845 zł	20 845 zł	100,0%
	4260	Zakup energii	45 160 zł	45 159 zł	100,0%
	4270	Zakup usług remontowych	41 712 zł	41 613 zł	99,8%
	4300	Zakup usług pozostałych	29 730 zł	29 730 zł	100,0%
	4410	Podróże służbowe krajowe	4 189 zł	4 189 zł	100,0%
	4430	Różne opłaty i składki	5 252 zł	5 252 zł	100,0%
	4440	Odpisy na ZFŚS	34 798 zł	34 798 zł	100,0%
	4480	Podatek od nieruchomości	8 265 zł	8 265 zł	100,0%
	4520	Opłaty na rzecz budżetu j.s.t	1 675 zł	1 674 zł	99,9%
85334		<i>Pomoc dla repatriantów</i>	56 zł	56,00 zł	100,0%
	3110	Świadczenia społeczne	56 zł	56 zł	100,0%
85395		<i>Pozostała działalność</i>	69 000 zł	68 696,00 zł	99,6%
	2820	Dotacja celowa z budżetu na finansowanie lub dofinansowanie zadań zleconych do realizacji stowarzyszeniom	60 000 zł	60 000 zł	100,0%
	4210	Zakup materiałów i wyposażenia	7 300 zł	7 205 zł	98,7%
	4300	Zakup usług pozostałych	1 700 zł	1 491 zł	87,7%
854		Edukacyjna opieka wychowawcza	3 677 354 zł	3 666 600,00 zł	99,7%
85401		<i>Świetlice szkolne</i>	141 820 zł	133 075,00 zł	93,8%
	4010	Wynagrodzenia osobowe pracowników	70 382 zł	70 382 zł	100,0%
	4040	Dodatkowe wynagrodzenie roczne	4 983 zł	4 983 zł	100,0%
	4110	Składki na ubezpieczenia społeczne	15 800 zł	15 800 zł	100,0%
	4120	Składki na fundusz pracy	1 200 zł	1 200 zł	100,0%
	4210	Zakup materiałów i wyposażenia	500 zł	500 zł	100,0%
	4220	Zakup środków żywności	33 500 zł	24 948 zł	74,5%
	4260	Zakup energii	11 000 zł	10 807 zł	98,2%
	4440	Odpisy na ZFŚS	4 455 zł	4 455 zł	100,0%
85403		<i>Specjalne Ośrodki Szkolno-Wychowawcze</i>	2 245 487 zł	2 243 980,00 zł	99,9%

	3020	Nagrody i wydatki osobowe nie zaliczone do wynagrodzeń	1 126 zł	1 126 zł	100,0%
	4010	Wynagrodzenia osobowe pracowników	1 555 903 zł	1 555 803 zł	100,0%
	4040	Dodatkowe wynagrodzenie roczne	81 236 zł	81 236 zł	100,0%
	4110	Składki na ubezpieczenie społeczne	276 264 zł	276 264 zł	100,0%
	4120	Składki na fundusz pracy	40 921 zł	40 921 zł	100,0%
	4210	Zakup materiałów i wyposażenia	74 221 zł	73 362 zł	98,8%
	4220	Zakup środków żywności	130 070 zł	129 522 zł	99,6%
	4240	Zakup pomocy naukowych i dydaktycznych	1 487 zł	1 487 zł	100,0%
	4300	Zakup usług pozostałych	5 756 zł	5 756 zł	100,0%
	4440	Odpisy na ZFŚS	78 503 zł	78 503 zł	100,0%
85406		<i>Poradnie psychologiczno-pedagogiczne oraz inne poradnie specjalistyczne</i>	782 240 zł	781 738,00 zł	99,9%
	4010	Wynagrodzenia osobowe pracowników	534 031 zł	534 023 zł	100,0%
	4040	Dodatkowe wynagrodzenie roczne	35 443 zł	35 443 zł	100,0%
	4110	Składki na ubezpieczenia społeczne	114 783 zł	114 781 zł	100,0%
	4120	Składki na fundusz pracy	14 318 zł	14 318 zł	100,0%
	4210	Zakup materiałów i wyposażenia	12 822 zł	12 822 zł	100,0%
	4240	Zakup pomocy naukowych i dydaktycznych	984 zł	984 zł	100,0%
	4260	Zakup energii	12 930 zł	12 930 zł	100,0%
	4300	Zakup usług pozostałych	16 211 zł	15 719 zł	97,0%
	4410	Podróże służbowe krajowe	5 114 zł	5 114 zł	100,0%
	4440	Odpisy na ZFŚS	29 963 zł	29 963 zł	100,0%
	4580	Pozostałe odsetki	5 641 zł	5 641 zł	100,0%
85410		<i>Internaty i bursy szkolne</i>	209 671 zł	209 671,00 zł	100,0%
	2540	Dotacja podmiotowa z budżetu dla niepublicznej szkoły lub innej placówki oświatowo-wychowawczej	70 000 zł	70 000 zł	100,0%
	3020	Nagrody i wydatki osobowe nie zaliczone do wynagrodzeń	4 115 zł	4 115 zł	100,0%
	4010	Wynagrodzenia osobowe pracowników	86 144 zł	86 144 zł	100,0%
	4040	Dodatkowe wynagrodzenie roczne	7 132 zł	7 132 zł	100,0%
	4110	Składki na ubezpieczenia społeczne	16 598 zł	16 598 zł	100,0%
	4120	Składki na fundusz pracy	2 248 zł	2 248 zł	100,0%
	4210	Zakup materiałów i wyposażenia	6 661 zł	6 661 zł	100,0%
	4260	Zakup energii	10 000 zł	10 000 zł	100,0%
	4440	Odpisy na ZFŚS	6 773 zł	6 773 zł	100,0%
85415		<i>Pomoc materialna dla uczniów</i>	280 606 zł	280 606,00 zł	100,0%
	3240	Stypendia oraz inne formy pomocy dla uczniów	280 606 zł	280 606 zł	100,0%
85417		<i>Szkolne schroniska młodzieżowe</i>	5 000 zł	5 000,00 zł	100,0%
	4210	Zakup materiałów i wyposażenia	2 500 zł	2 500 zł	100,0%
	4300	Zakup usług pozostałych	2 500 zł	2 500 zł	100,0%
85495		<i>Pozostała działalność</i>	12 530 zł	12 530,00 zł	100,0%
	4440	Odpisy na ZFŚS	12 530 zł	12 530 zł	100,0%
921		Kultura i ochrona dziedzictwa narodowego	20 600 zł	20 600,00 zł	100,0%
92116		<i>Biblioteki</i>	10 000 zł	10 000,00 zł	100,0%
	2550	Dotacja podmiotowa z budżetu dla instytucji kultury	10 000 zł	10 000 zł	100,0%
92195		<i>Pozostała działalność</i>	10 600 zł	10 600,00 zł	100,0%
	4210	Zakup materiałów i wyposażenia	5 000 zł	5 000 zł	100,0%
	4300	Zakup usług pozostałych	5 600 zł	5 600 zł	100,0%
926		Kultura fizyczna i sport	62 000 zł	58 296,00 zł	94,0%

92605		<i>Zadania w zakresie kultury fizycznej i sportu</i>	62 000 zł	58 296,00 zł	94,0%
	2830	Dotacja celowa z budżetu na finansowanie lub dofinansowanie zadań zleconych do realizacji pozostałym jednostkom nie zaliczanym do sektora finansów publicznych	50 000 zł	47 496 zł	95,0%
	4010	Wynagrodzenia osobowe pracowników	6 800 zł	5 600 zł	82,4%
	4300	Zakup usług pozostałych	5 200 zł	5 200 zł	100,0%
Wydatki ogółem			63 428 664 zł	61 756 846,00 zł	97,4%

Rzeczowy zakres zadań wykonywanych w ramach poniesionych wydatków budżetowych

Dział 010-Rolnictwo i łowiectwo

Rozdział 01005-Prace geodezyjno urządzeniowe na potrzeby rolnictwa

Plan oraz wykonanie wydatków wynosi 343 600 zł i obejmuje wydatki na scalenie gruntów – wykonanie prac geodezyjnych i kartograficznych w celu doprowadzenia do zgodności części opisowej i kartograficznej operatu ewidencji gruntów i budynków na terenie wsi Wojków.

Rozdział 01021-Inspekcja Weterynaryjna

Plan wydatków wynosi 113.000 zł, które wykonano w 100 % zł, z czego:

- § 4010 Wynagrodzenia osobowe - 33.632 zł,
- § 4020 Wynagrodzenia osobowe pracowników służby cywilnej - 34.154 zł,
- § 4040 Dodatkowe wynagrodzenia roczne - 16.846 zł,
- § 4110 Składki na ubezpieczenia społeczne – 14.348 zł,
- § 4120 Składki na Fundusz Pracy - 2.037 zł,
- § 4210 Zakup materiałów i wyposażenia – 2.237 zł, w tym :
 - zakup paliwa - 2.025 zł,
 - zakup materiałów biur. - 212 zł,
- § 4230 Zakup leków i materiałów medycznych – 48 zł,
- § 4240 Zakup pomocy naukowych , dydaktycznych i książek – 280 zł,
- § 4260 Zakup energii - 55 zł,
- § 4270 Zakup usług remontowych - 861 zł
- § 4300 Zakup usług pozostałych - 7.136 zł w tym :
 - opłaty czynszu i telefonu - 5.198 zł,
 - opłaty eksploatacji lokalu przy ul. Skłodowskiej 8 – 774 zł,
 - opłaty za real. przel. – 441 zł,
 - opłata badań profil. – 142 zł,
 - usługi pocztowe i informatyczne – 581 zł,
- § 4410 Podróże służbowe – krajowe – 90 zł,
- § 4430 Różne opłaty i składki - 847 zł w tym ;
 - ubezpieczenie samochodów - 847 zł,
- § 4480 Podatek od nieruchomości – 429 zł.

W związku z ustawą z dnia 14 lutego 2003 roku o zmianie ustawy o zwalczaniu chorób zakaźnych zwierząt, badaniu zwierząt rzeźnych i mięsa oraz Inspekcji Weterynaryjnej oraz niektórych innych ustaw (Dz. U. z dnia 28 marca 2003 r., Nr 52, poz. 450), wprowadzającą nowe zasady funkcjonowania Powiatowych Inspektoratów

Weterynarii, od dnia 28 kwietnia 2003 roku PIW nie jest już jednostką organizacyjną Powiatu.

Dział 020 – Leśnictwo

Rozdział 02002 – Nadzór na gospodarką leśną

Plan wydatków wynosi 43.315 zł (wykonanie 100%). Kwota ta dotyczy środków przekazywanych dla nadleśnictw za nadzór nad lasami niepaństwowymi:

- Nadleśnictwo Mielec – 14.750 zł,
- Nadleśnictwo Tuszyna – 28.565 zł.

Rozdział 02095 – Pozostała działalność

Wydatki w tym rozdziale przeznaczone zostały na wypłaty ekwiwalentów osobom fizycznym za wyłączenie gruntów z upraw rolnych i prowadzenie upraw leśnych (zalesianie gruntów rolnych) –152.930 zł.

Dział 600 – Transport i łączność

Rozdział 60014 – Drogi publiczne powiatowe – (Powiatowy Zarząd Dróg).

Plan wydatków 9 617 469 zł wykonano w kwocie 9 045 734 zł, z czego:

§ 3020-Nagrody i wydatki osobowe nie zaliczone do wynagrodzeń - 2.943,27 zł
w tym:

-posiłki regeneracyjne	2.126,27 zł
-ekwiwalent za odzież i pranie odzieży	817,00 zł

§ 4010-Wynagrodzenia osobowe pracowników 356.999,42 zł

-wynagrodzenia pracowników PZD	356.999,42 zł
--------------------------------	---------------

§ 4040-Dodatkowe wynagrodzenia roczne 25.809,30 zł

-wypłata 13-nastki za rok 2002	25.809,30 zł
--------------------------------	--------------

§ 4110-Składki na ubezpieczenia społeczne	64.100,41 zł
-składka ZUS od wynagrodzeń	64.100,41 zł
§ 4120-Składki na fundusz pracy	8.857,74 zł
-składka na fundusz pracy od wynagrodzeń	8.857,74 zł
§ 4210-Zakup materiałów i wyposażenia w tym:	144.458,66 zł
1. Materiały administracyjne	24.932,66 zł
-zakup materiałów w ewidencji ilościowo-wartościowej	1.700,66 zł
-zakup materiałów biurowych i gospodarczych	5.430,00 zł
-zakup oleju opałowego do c.o.	6.695,00 zł
-zakup odzieży roboczej	2.017,00 zł
-zakup paliwa i olejów do samochodu Fiat 126 P	3.294,00 zł
-zakup paliwa i olejów do samochodu Fiat Punto	4.344,00 zł
-zakup licencji komputerowych	962,00 zł
-zakup paliwa i olejów do samochodu Opel Astra II	490,00 zł
2. Materiały do bieżącego utrzymania dróg	83.946,00 zł
-zakup materiałów do oznakowania pionowego	33.230,00 zł
-zakup paliwa i olejów do samochodu Polonez	4.275,00 zł
-zakup paliwa i olejów do samochodu Lublin	6.303,00 zł
-zakup paliwa i olejów do sprzętu	3.363,00 zł
-zakup masy bitumicznej	6.016,00 zł
-zakup materiałów do utrzymania poboczy dróg	1.550,00 zł
-zakup materiałów do utrzymania bezp.ruchu	24.731,00 zł
-zakup materiałów do utrzymania chodników	2.825,00 zł
-zakup materiałów do bieżącego utrzymania dróg	1.653,00 zł
3. Materiały do zimowego utrzymania dróg	34.246,00 zł
-zakup materiałów do utrzymania maszyn i urządzeń	2.653,00 zł
-zakup piasku	8.068,00 zł
-zakup soli	23.525,00 zł
4. Materiały do bieżącego utrzymania mostów	1.334,00 zł
-zakup materiałów do utrzymania czystości mostów	515,00 zł

-zakup materiałów do konstrukcji stalowych mostów	819,00 zł
§ 4260-Zakup energii	12.899,65 zł
w tym:	
-opłata za wodę i kanalizację	709,65 zł
-opłata za energię elektryczną-budynki i bazy	3.222,00 zł
-opłata za energię elektryczną-sygnalizacja świetlna	8.968,00 zł
§ 4270-Zakup usług remontowych	420.225,65 zł
w tym:	
1. Remonty mostów	137.837,65 zł
-remont mostu m.Wola Baranowska droga nr 722	45.013,65 zł
-remont mostu m.Ostrówek droga nr 301	67.893,00 zł
-remont mostu m.Dębiaki droga nr 320	21.956,00 zł
-remont mostu m.Żarówka droga nr 224	2.975,00 zł
2. Remonty przepustów	107.132,00 zł
-remont przepustu m.Chorzelow droga nr 313	19.967,00 zł
-remont przepustu m.Ruda droga nr 201	5.000,00 zł
-remont przepustu m.Breń Osuchowski droga nr 308	2.798,00 zł
-remont przepustu m.Wojków droga nr 718	5.075,00 zł
-remont przepustu m.Ruda droga nr 219	11.411,00 zł
-przebudowa przepustu m.Łączki Brzeskie droga nr 337	8.033,00 zł
-przebudowa przepustu m.Trzciana droga nr 309	24.983,00 zł
-przebudowa przepustu m.Dulca Wielka droga nr 216	20.860,00 zł
-przebudowa przepustu m.Łysaków droga nr 305	3.575,00 zł
-przebudowa przepustu m.Błonie droga nr 355	5.430,00 zł
3.Odnowy obiektów mostowych	10.370,00 zł
-odnowa mostu m.Zabrnie droga nr 346	10.370,00 zł
4. Odnowa nawierzchni dróg	50.030,00 zł
-odnowa drogi powiatowej nr 306 Czermin-Ziempniów /likwidacja nawierzchni azbestowej/	50.030,00 zł
5.Dokumentacja techniczna	114.856,00 zł

-projekty techniczne odbudowy dróg powiatowych	86.498,00 zł
-wykonanie map geodezyjnych do celów projektowych	28.358,00 zł
§ 4300-Zakup usług pozostałych	1.574.838,52 zł
w tym:	
1.Usługi administracyjne	35.342,52 zł
-rozmowy telefoniczne	8.612,52 zł
-opłaty pocztowe, skrytka pocztowa, znaczki pocztowe	1.209,00 zł
-remont dachu w budynku warsztatowo-garażowym	5.117,00 zł
-usługi komputerowe	3.097,00 zł
-sprzątanie pomieszczeń biurowych	7.870,00 zł
-wywóz śmieci	635,00 zł
-usługi kominiarskie	273,00 zł
-konserwacja kserokopiarki	240,00 zł
-remont samochodu Fiat Punto	625,00 zł
-przeгляд kotłowni	1.722,00 zł
-pozostałe usługi administracyjne	292,00 zł
-dokumenty przetargowe	175,00 zł
-remont instalacji elektrycznej w budynku admin.	5.075,00 zł
-przeгляд i remont gaśnic	400,00 zł
2.Utrzymanie dróg powiatowych	1.526.756,00 zł
-remonty nawierzchni bitumicznych-Gminy Pozamiejskie	551.835,00 zł
-remonty nawierzchni bitumicznych-Miasto Mielec	74.097,00 zł
-remonty nawierzchni tłuczniowo-żwirowych	177.300,00 zł
-odwodnienie-Gminy Pozamiejskie	78.640,00 zł
-ściananie poboczy-Gminy Pozamiejskie	54.510,00 zł
-utrzymanie czystości-Miasto Mielec	39.677,00 zł
-utrzymanie zieleni-Miasto Mielec	20.320,00 zł
-utrzymanie zieleni-Gminy Pozamiejskie	20.517,00 zł
-utrzymanie sygnalizacji świetlnej	12.062,00 zł
-utrzymanie drzew i krzewów-Gminy Pozamiejskie	16.187,00 zł
-zimowe utrzymanie dróg-Miasto Mielec	147.600,00 zł
-odśnieżanie dróg –Gminy Pozamiejskie	45.972,00 zł
-zwalczanie śliskości dróg-Gminy Pozamiejskie	43.583,00 zł
-utrzymanie drzew i krzewów-Miasto Mielec	1.200,00 zł
-remont samochodu Polonez Truck	2.207,00 zł
-remont placu składowego	274,00 zł
-pozostałe roboty utrzymania dróg-Gminy Pozamiejskie	8.925,00 zł
-remonty sprzętu do utrzymania dróg	360,00 zł
-usługi geodezyjne-Gminy Pozamiejskie	5.982,00 zł
-opracowanie wniosków o pomoc finansową	26.230,00 zł
-pozostałe roboty utrzymania dróg-Miasto Mielec	1.342,00 zł

-usługi geodezyjne-Miasto Mielec	3.340,00 zł
-odwodnienie-Miasto Mielec	12.610,00 zł
-oznakowanie poziome	28.815,00 zł
-remonty chodników-Gminy Pozamiejskie	52.116,00 zł
-remonty chodników-Miasto Mielec	100.640,00 zł
-remont sprzętu do zimowego utrzymania dróg	415,00 zł
3.Usługi niematerialne	12.740,00 zł
-prowizja i opłaty bankowe	2.860,00 zł
-przeglądy i badania techniczne samochodów	610,00 zł
-szkolenia pracowników	1.300,00 zł
-dozór mienia	7.870,00 zł
-usługi lekarskie	100,00 zł
§ 4430-Różne opłaty i składki	16.696,50 zł
-ubezpieczenie samochodów	8.341,50 zł
-ubezpieczenie dróg powiatowych	8.355,00 zł
§ 4440-Odpis na zakładowy fundusz socjalny	8.568,75 zł
-odpis obowiązkowy ZFŚS	8.568,75 zł
§ 4480-Podatek od nieruchomości	2.994,70 zł
-opłata podatku Urząd Miejski	2.994,70
§ 4520-Opłaty na rzecz budżetów jednostek samorządu terytorialnego	2.148,12 zł
-opłata za zarząd gruntami	2.148,12 zł
§ 4590-Kary i odszkodowania wypłacone na rzecz osób fizycznych w tym:	210,00 zł
-odszkodowania wypłacone za uszkodzone pojazdy	210,00 zł
§ 6050-Wydatki inwestycyjne jednostek budżetowych w tym:	5.653.982,11 zł

-obwodnica wewnętrzna miasta Mielec-etap I	1.242.558,00 zł
-modernizacja mostu m.Przeclaw rzeka Wisłoka	4.126.957,11 zł
-pełnienie funkcji Menadżera Projektu „Obwodnica Mielca”	234.916,00 zł
-odbudowa drogi powiatowej PO139R Grochowe-Czajkowa	29.936,00 zł
-wykup działek pod budowę chodnika	19.615,00 zł

§ 6052-Wydatki inwestycyjne jednostek budżetowych ze środków Unii Europejskiej 750.000,00 zł

-obwodnica wewnętrzna Miasta Mielca-etap I 750.000,00 zł

Rozdział 60078 – Usuwanie skutków klęsk żywiołowych – 100 000 zł

§ 6050 – wydatki inwestycyjne jednostek budżetowych - Odbudowa drogi powiatowej nr PO139R Grochowe – Czajkowa – Sarnów w m. Czajkowa.

Dział 700 – Gospodarka mieszkaniowa

Rozdział 70005 – Gospodarka gruntami i nieruchomościami

Dotacja w kwocie 69 843 zł obejmuje następujące wydatki:

- § 3030 – odszkodowania za zajęte działki pod drogi publiczne – 15.139 zł,
- § 4300 – operaty szacunkowe, wykonanie wyceny działek i nieruchomości, podziały działek i wykonanie map, wykonanie dokumentacji geodezyjnej – 53.981 zł,
- § 4430 – opłaty za księgi wieczyste i inne opłaty sądowe –723 zł.

Wydatki na odszkodowania wynikają z decyzji Starosty Mieleckiego:

- z dnia 11 lipca 2003 r. Nr G.N. 7222-28/2001, G.N. 7222-43/2001, Nr G.N. 7222-11/2003, Nr G.N. 7222-12/2003,
- z dnia 18 lutego 2003 r. Nr G.N. 7222-6/2001 i Nr G.N. 7222-31/2001,
- z dnia 17 lutego 2003 r. Nr G.N. 7222-25/2001,
- z dnia 14 marca 2003 r. Nr G.N. 7222-41/2001

na rzecz osób fizycznych oraz „Agrinow” spółki z o.o. w Siedlcach.

Dział 710 – Działalność usługowa

Rozdział 71013 – Prace geodezyjne i kartograficzne (nieinwestycyjne)

Dotacja w kwocie 90.000 zł obejmuje wydatki na modernizację ewidencji gruntów i uzupełnienie ewidencji budynków.

Rozdział 71015 – Nadzór budowlany

Plan wydatków – 201 887 zł, wykonanie – 197 033 zł, w tym:

§	Nazwa wydatku	Wykonanie
§ 4010	wynagrodzenia osobowe pracowników	44 108,00
§ 4020	wynagrodzenia osobowe członków korpusu służby cywilnej	94 697,55
§ 4040	dotatkowe wynagrodzenia roczne	10 096,00
§ 4110	składki na ubezpieczenia społeczne	23 578,49
§ 4120	składki na Fundusz Pracy	3 408,49
§ 4210	zakup materiałów i wyposażenia, w tym: - artykuły biurowe i papiernicze 1 283,74 - aktualizacja przepisów „Ubezpieczenia społeczne w praktyce” 394,00 - pozostałe zakupy (filtr sieciowy i zasilacz do komputera, pieczętka instrukcja BHP) 149,54 - drukarka OKI ML 3321 1 900,00 - krzesła 6 sztuk 570,00 - części do kserokopiarki 67,10	4 364,38
§ 4300	zakup usług pozostałych, w tym : - opłaty i prowizje bankowe, w tym opłata za prowadzenie rachunku 1 107,54 - usługi informatyczne: zakup oprogramowania i licencji (SYSTEM PŁACE TPL2003), usługi serwisowe, instalacja i konfiguracja sieci 2 405,12 - rozmowy telefoniczne 463,40 - umowy zlecenia (obsługa księgową) 1 600,00 - szkolenie 269,99 - naprawa kserokopiarki 329,40 - pozostałe usługi (laminowanie, oprawa, opłata	6 262,43

	za udostępnienie zasobu)	86,98	
§ 4410	delegacje służbowe krajowe		2 311,00
§ 4440	odpisy na Fundusz Świadczeń Socjalnych		4 200,00
§4570	Odsetki od nieterminowych przelewów z tyt. podatku dochodowego		7,10
§6050	Wydatki na inwestycje (zakup komputera)		4 000
Razem :			197 033,44

Dział 750-Administracja publiczna

Rozdział 75011 – Urzędy wojewódzkie

Plan wydatków – 860 534 zł, wykonanie – 860.534 zł (w tym środki własne powiatu 588.534 zł):

- wynagrodzenia i pochodne od wynagrodzeń– 848.871 zł,
- odpis na zakładowy fundusz świadczeń socjalnych – 11.663 zł.

Rozdział 75019 – Rady powiatów

Plan wydatków – 339.600 zł, wykonanie 309.877 zł:

- diety radnych – 290.880 zł,
- zakup usług pozostałych (udział radnych w szkoleniach i konferencjach) – 11.119 zł,
- delegacje radnych – 3.435 zł,
- zakup materiałów i wyposażenia – 4.443 zł.

Rozdział 75020 – Starostwa powiatowe

Plan wydatków – 5.560.781 zł, wykonanie – 5.020.169 zł:

- wynagrodzenia i pochodne – 3.082.193 zł,

§ 2310 – dotacje przekazywane gminom na podstawie porozumień – 162.000 zł, w tym:

- UG Radomyśl Wielki – 16.800 zł,
- UG Wadowice Górne – 10.800 zł,
- UM Mielec – 42.000 zł,
- UG Mielec – 25.200 zł,
- UG Przecław – 14.400 zł,

- UG Tuszów Narodowy – 12.000 zł,
- UG Padew Narodowa – 9.600 zł,
- UG Gawłuszowice – 8.400 zł,
- UG Czermin – 12.000 zł,
- UG Borowa – 10.800 zł.

§ 3020 – ekwiwalenty za pranie odzieży roboczej – 841 zł,

§ 4210 – Zakup materiałów i wyposażenia:

Materiały biurowe	95.699,21
Części do komputerów , kserokopiarek	9.789,01
Książki	14.247,41
Czasopisma	17.160,59
Pieczątki, druki	9.245,58
Wyposażenie	21.726,28
Części do samochodu	11.284,19
Paliwo	9.039,98
Czynsz i woda (sekretariat)	398,38
Opłaty za karty parkingowe i okładki	1.921,50
Stroje sportowe	5.198,41
Zestawy komputerowe i drukarki	13.720,73
Nagrody	1.207,00
Plakaty i ulotki	2.614,80
Puchary	548,78
Aparaty telefoniczne	5.988,67
Przeгляд ksera	8.763,02
Art. spożywcze	2.933,02
Bilety	170,00
Kupon TAK - TAK	792,00
Pozostałe	1.456,54
RAZEM	233.905,10

§ 4260 – zakup energii:

Zużycie gazu	22.158,67
Energia ciepła	21.500,18
Energia elektryczna	22.151,09
Eksploatacja budynku	5.844,76
Zużycie wody	2.445,30
Razem	74.100,00

§ 4280 – zakup usług zdrowotnych:

Okulary dla pracowników	798,00
Badania profilaktyczne pracowników	1.020,00
Razem	1.818,00

§ 4300 – zakup usług pozostałych:

Ogłoszenia	10.153,86
Usługi telekomunikacyjne	177.568,42
Opłaty za realizację przelewów i prowizje bankowe	8.812,24
Szkolenia , konferencje	17.747,30
Przesyłki pocztowe	102.441,48
Monitoring pożarowy	732,00
Przeglądy , konserwacje , naprawy	8.860,44
Opracowanie projektu herbu	1.684,00
Usługi internetowe	18.221,33
Tablice rejestracyjne	244.666,74
Przewóz osób	763,98
Papiery wartościowe	604.524,71
Naprawa samochodu służbowego	13.076,72
Przeгляд drukarki	4.291,66
Składka ubezpieczenia OC	720,00
Najem garażu	655,84
Nagłośnienie sali obrad	16.834,78
Transport wartości	1.952,00
Programy, licencje	3.747,87
Operat szacunkowy	252,00
Wywóz nieczystości	3.056,89
Koszty eksploatacji budynku	1.806,69
Konsumpcja	800,00
Strategia powiatu	2.440,00
Emisja planszy okolicznościowych – promocja powiatu	15.000,00
Udział w turnieju piłki nożnej	550,00
Dotacja na podst.umowy – Stowarzyszenie Promocji Polskiego Lotnictwa	12.500,00
Pozostałe	7.475,41
RAZEM	1.281.336,36

§ 4410 – podróże służbowe:

Delegacje	20.385,00
Ryczałty	15.807,00
Razem	36 192,00

§ 4430 – różne opłaty i składki

Składka członkowska	8.457,00
Ubezpieczenie mienia	4.866,00
Koszty egzekucyjne i opłaty komornicze	239,00
Składka ubezpieczenia OC i NW	5.321,00
Wezwanie do uzupełnienia wniosku; wpłata zaliczki /koszty biegłego/; Cargo	3.700,00
Razem	22 583,00

§ 4440 – odpisy na ZFŚS – 64.988 zł,

§ 4580 – pozostałe odsetki – 6.632 zł

§ 6060 – wydatki na zakupy inwestycyjne – 53.581 zł:

- zakup kserokopiarki – 11.956 zł,
- zakup zestawów komputerowych – 37.926 zł,
- aparat cyfrowy – 3.699 zł.

Rozdział 75045 – Komisje poborowe

Plan wydatków oraz ich wykonanie wynosi 51.283 zł, z tego:

-wynagrodzenia i pochodne od wynagrodzeń referentów – pisarzy komisji poborowej – 12.849 zł,

-materiały biurowe, tonery, książki orzeczeń lekarskich, prasa, bęben do drukarki – 2.693 zł,

-zakup usług pozostałych – 35.741 zł:

- czynsz za wynajem pomieszczeń – 8.200 zł,
- wynagrodzenie komisji poborowej (umowy zlecenia) – 2.615 zł,
- rachunki za koszty wykonania specjalistycznych badań lekarskich i obserwacji szpitalnej poborowych oraz badań psychologicznych zgodnie z cennikiem usług medycznych, obowiązującym w zakładzie opieki zdrowotnej – 7.675 zł,
- pokrycie kosztów wynagrodzenia lekarzy i średniego personelu medycznego wchodzących w skład powiatowej komisji lekarskiej – 17.101 zł,
- usługa ksero – 150 zł.

Rozdział 75095 – Pozostała działalność –(plan:665.274 zł)

Wydatki wykonano w wysokości 654.855 zł w następujący sposób:

§ 4110 – składki na ubezpieczenia społeczne **12.036 zł,**

§ 4120 – składki na Fundusz Pracy **1.549 zł,**

§ 4210 – zakup materiałów i wyposażenia 29.873 zł

- zakup materiałów biurowych i druków	4.223 zł
- zakup mebli biurowych	24.421 zł
- zakup łopaty do śniegu	47 zł
- zakup środków czystości i higieny przeznaczonych do użytku w obiektach NZOZ	731 zł
- prenumerata wydawnictw	451 zł

§ 4260 – zakup energii 324.973 zł

- woda	23.902 zł
- gaz	21.295 zł
- energia elektryczna	107.755 zł
- olej opałowy	11.382 zł
- koks opałowy	12.838 zł
- centralne ogrzew. i ciepła woda	147 801 zł

§ 4270 – zakup usług remontowych 42.178 zł

- usługi remontowe w obiektach przychodni NZOZ	20.321 zł
o Przychodnia nr 1 –	919 zł
o Przychodnia nr 2 –	1.291 zł
o Przychodnia nr 3 –	562 zł
o Przychodnia nr 4 –	13.182 zł
o Przychodnia nr 5 –	420 zł
o Przychodnia nr 6 –	42 zł
o Ośrodek Zdrowia w Przeclawiu –	3.655 zł
o Ośrodek Zdrowia w Tuszowie Nar. –	250 zł
- remont instalacji c.o. w Przychodni przy ul. Skłodowskiej	7.221 zł
- remont łazienek na ul. Szopena	14.636 zł

§ 4300 – zakup usług pozostałych 142.845 zł

- usługi kominiarskie	2.896 zł
- wywóz nieczystości stałych	15.288 zł
- koszty wynagrodzeń obsługi POZ (sprzątnięcie, nadzór)	87.956 zł
- opłata za przyłącze gazu w Ośrodku Zdrowia Rzemień	115 zł
- drobne naprawy, usługi konserwacji i przeglądów pomieszczeń w obiektach NZOZ	13.299 zł

▪ Przychodnia nr 1 –	1.451 zł
▪ Przychodnia nr 2 –	1.213 zł
▪ Przychodnia Specjalistyczna ul. Skłodowskiej	826 zł
▪ Przychodnia nr 4 –	2.104 zł
▪ Przychodnia nr 5 –	5.041 zł
▪ Przychodnia nr 6 –	200 zł
▪ Ośrodek Zdrowia w Przecławiu –	1.944 zł
▪ Ośrodek Zdrowia w Tuszowie Nar. –	216 zł
▪ Ośrodek Zdrowia w Rzemieniu –	304 zł
- wycena nieruchomości	3.294 zł
- ogłoszenia o przetargach	3.618 zł
- opracowanie operatów szacunkowych	6.754 zł
- wykonanie podziału działek	1.500 zł
- wykonanie koncepcji urbanistycznej	5.500 zł
- wykonanie map do celów projektowych	700 zł
- usługi notarialne	1.753 zł
- szkolenie	160 zł
- opłaty bankowe	12 zł
§ 4430 – różne opłaty i składki	3.117 zł
- opłata sądowa	36 zł
- opłaty administracyjne	3.081 zł
§ 4480 – podatek od nieruchomości	26.321 zł
- podatek od nieruchomości dotyczący obiektów NZOZ	
§ 4530 – podatek od towarów i usług	65.419 zł
- odprowadzony do Urzędu Skarbowego podatek należny VAT	
§ 4580 – pozostałe odsetki	6.544 zł
- odsetki od nieterminowych wpłat	

Dział 754 – Bezpieczeństwo publiczne i ochrona przeciwpożarowa

Rozdział 75405-Komendy Powiatowe Policji

Wydatki w kwocie 12 000 zł dotyczą wsparcia finansowego udzielonego dla Komendy Powiatowej Policji na dokończenie remontu budynku – siedziby tej jednostki (podstawa prawna – art.13 ust.3 Ustawy o Policji z 6 kwietnia 1990 roku /Dz.U. Nr 30 poz179 z 1990 r., z późn. zm./, który mówi, iż jednostki samorządu

terytorialnego mogą uczestniczyć w pokrywaniu części kosztów funkcjonowania Policji.)

Rozdział 75411-Komendy powiatowe Państwowej Straży Pożarnej

WYDATKI BUDŻETOWE Komendy powiatowej Państwowej Straży Pożarnej ZA 12 MIESIĄCY 2003 R.

Lp.	§	Wyszczególnienie	Rozdział	Wartość
1.	§ 3020	008 – ekwiwalent za umundurowanie		145.198,69
		010 – rów. za remont lokalu funk.		27.511,92
		011 - równoważnik za brak lokalu funk.		91.953,49
		012 – równoważnik za remont lokalu emeryci		29.658,24
		013 - równoważnik za brak lokalu emeryci		1.857,85
		014 – ryczałt za nie wydane funk. i pracownikom środki higieny osobistej		
		015 – pomoc finansowa na budownictwo mieszkaniowe		23.840,00
		017 – dopłata do wypoczynku		149.814,50
		018 – przejazd raz w roku na koszt MSWiA		15.881,69
		019 – zasiłek na zagospodarowanie		4.067,93
		020 – odprawy pośmiertne i zasiłki pogrzebowe		
		021 – jednorazowe odszkodowanie z tytułu wypadku przy pracy		18.460,68
		023 – zasiłek porodowy i opłaty związane ze szkoleniem uczących się funk.		3.999,84
				Razem:
2.	§ 4010	003 – wynagrodzenia pracowników nieobjętych mnożnikowym systemem wynagradzania – pracownicy cywilni.	dotacja	59.042,23
		003/S - wynagrodzenia pracowników nieobjętych mnożnikowym systemem wynagradzania – prac. cywilni Starostwa	dochody Starostwa	85.705,09
		006 – Nagrody uznaniowe pracowników nieobjętych mnożnikowym systemem wynagradzania – pracownicy cywilni		1.109,31

		006/S – Nagrody uznaniowe pracowników nieobjętych mnożnikowym systemem wynagradzania – prac. cywilni Starostwa		1.300,00
		007 – Odprawy emerytalne pracowników nieobjętych mnożnikowym systemem wynagradzania – pracownicy cywilni		
		007/S – Odprawy emerytalne pracowników nieobjętych mnożnikowym systemem wynagradzania – prac. cywilni Starostwa		
		008 – Nagrody jubileuszowe pracowników nieobjętych mnożnikowym systemem wynagradzania – pracownicy cywilni		962,00
		008/S – Nagrody jubileuszowe pracowników nieobjętych mnożnikowym systemem wynagradzania – prac. cywilni Starostwa		
		Razem:	75411	148.118,63
3.	§ 4040	003 – dodatkowe wynagrodzenia roczne pracowników nieobjętych mnożnikowym systemem wynagradzania - pracownicy cywilni	dotacja	4.892,60
		003/S - dodatkowe wynagrodzenia roczne pracowników nieobjętych mnożnikowym systemem wynagradzania – prac. cywilni Starostwa	dochody Starostwa	7.408,06
		Razem:	75411	12.300,66
4.	§ 4050	001 – wynagrodzenia funkcjonariuszy nie podlegających obowiązkowi ubezpieczenia społecznego		2.361.587,25
		002 - wynagrodzenia funkcjonariuszy podlegających obowiązkowi ubezpieczenia społecznego.		192.075,75
		005 – nagrody uznaniowe i zapomogi funkcjonariuszy nie podlegających obowiązkowi ubezpieczenia społecznego		101.950,00
		006 - nagrody uznaniowe i zapomogi funkcjonariuszy podlegających obowiązkowi ubezpieczenia społecznego		8.200,00
		Razem:	75411	2.663.813,00
5.	§ 4060	001 – nagrody jubileuszowe funkcjonariuszy nie podlegających obowiązkowi ubezpieczenia społecznego		25.254,67
		002 – odprawy emerytalne funkcjonariuszy nie podlegających obowiązkowi ubezpieczenia społecznego		26.452,95
		003 – ekwiwalent za niewykorzystany urlop funkcjonariuszy zwolnionych ze służby nie podlegających obowiązkowi ubezpieczenia społecznego		3.319,88
		005 – nagrody jubileuszowe funk. objętych ubezpieczeniem społecznym		
		006 – odprawy emerytalne funk. objętych ubezpieczeniem społecznym		
		007 - ekwiwalent za niewykorzystany urlop funkcjonariuszy zwolnionych ze służby objętych ubezpieczeniem społecznym		

		008 – Pozostałe wydatki dotyczące funkcjonariuszy nie objętych ubezpieczeniem społecznym		
		009 - Pozostałe wydatki dotyczące funkcjonariuszy objętych ubezpieczeniem społecznym		
		Razem:	75411	55 027,50
7.	§ 4070	001 – nagrody roczne funkcjonariuszy nie podlegających obowiązkowi ubezpieczenia społecznego		193 991,15
		002 - nagrody roczne funkcjonariuszy podlegających obowiązkowi ubezpieczenia społecznego		11 479,59
		Razem:	75411	205 470,74
8.	§ 4080	001 - Świadczenia pieniężne wypłacane przez 1 rok po zwolnieniu funkcjonariusza ze służby		
		002 - Świadczenia pieniężne wypłacane przez 1 rok po zwolnieniu funkcjonariusza ZUS ze służby		
		Razem:	75411	0
9.	§ 4110	001 – składki na ubezpieczenia społeczne pracowników nieobjętych mnożnikowym systemem wynagradzania – pracownicy cywilni.	Dotacja	10 998,90
		001/S - składki na ubezpieczenia społeczne pracowników nieobjętych mnożnikowym systemem wynagradzania – pracownicy cywilni. Starostwa	Dochody Starostwa	15 703,18
		002 - składki na ubezpieczenia społeczne funkcjonariuszy	Dotacja	26 653,58
		008 - składki na ubezpieczenia społeczne z innych tytułów niż stosunek pracy lub służby		
		Razem:	75411	53 355,66
10.	§ 4120	001 – składki na Fundusz Pracy pracowników cywilnych	Dotacja	1 564,97
		001/S - składki na Fundusz Pracy pracowników cywilnych Starostwa	Dochody Starostwa	2 232,87
		002 – składki na Fundusz Pracy funkcjonariuszy	Dotacja	4 016,05
		005 - składki na Fundusz Pracy z innych tytułów		
		Razem:	75411	7 813,89
11.	§ 4210	001 – artykuły biurowe, prasa, literatura, mapy	dotacja	24 424,63
		002 – materiały pędne, smary,	Dochody Starostwa	73 923,67 9 814,82
		003 – opał (węgiel, drzewo)		
		004 – przedmioty zaopatrzenia mundurowego		8 261,08
		004/S - przedmioty zaopatrzenia mundurowego		
		005 – wyposażenie nie uznawane za środki trwałe		2 755,72

		007 – materiały kwaterunkowe i przeciwpożarowe		53.240,61
		008 – materiały i wyposażenie łączności		324,79
		009 - materiały i wyposażenie informatyki		4.835,65
		010 - materiały i wyposażenie transportu		14.527,17
		011 - materiały i wyposażenie uzbrojenia i techniki specjalnej		2.428,99
		012 - materiały i wyposażenie do konserwacji i naprawy umundurowania		270,00
		013 – wyposażenie specjalne indywidualnego i zbiorowego użytku odzież ochronna		103.007,45
		013/S – wyposażenie specjalne indywidualnego i zbiorowego użytku odzież ochronna		
		014 - materiały i wyposażenie do konserwacji i remontów nieruchomości		4.323,01
		015 – mat. do konserwacji i naprawy sprzętu medycznego i mat. jednorazowego użytku		582,40
		016 – pozostałe materiały (m. in. ręczniki, środki czystości)		12.400,10
		Razem:	75411	315.120,09
12.	§ 4220	001 – środki żywności		1.521,93
		004 – materiały pomocnicze		
		Razem:	75411	1.521,93
13.	§ 4230	001 - leki, środki opatrunkowe		428,55
		Razem:	75411	428,55
14.	§ 4250	001 – sprzęt łączności		
		002 – sprzęt transportowy i pływający		
		003 – sprzęt uzbrojenia		
		004 – sprzęt techniki specjalnej		
		005 – sprzęt informatyczny		5.000,00
		006 – sprzęt medyczny		
		007 – sprzęt kwaterunkowy, gospodarczy, ppoż. i biurowy		31.775,00
		008 – sprzęt działu mundurowego i żywnościowego		
		009 – sprzęt kulturalno-oświatowy i szkoleniowo-sportowy		
		010 – sprzęt remontowo-budowlany, warsztatowy i stacji paliw		
		012 – pozostały sprzęt		
		Razem:	75411	36.775,00
15.	§ 4260	001 – energia elektryczna		15.418,53
		002 – energia cieplna		37.089,95
		003 – gaz		17.253,58
		004 - woda		4.392,90
		005 - inne		
		Razem:	75411	74.154,96
16.	§ 4270	001 – usługi remontowe i naprawa; uzbrojenia, sprzętu techniki specjalnej (ładowanie butli)	dotacja	6.478,45
		002 – usługi remontowe, konserwacja i naprawa pozostałego sprzętu		70,00

		003 – usługi remontowe i konserwacje pomieszczeń biurowych (w tym; opracowywanie dokumentacji technicznych, itp.)		2.296,00
		004 – konserwacja, remont i naprawa sprzętu łączności oraz masztów i pól antenowych		378,20
		005 – konserwacja, remont i naprawa sprzętu informatycznego		
		006 - konserwacja, remont i naprawa sprzętu transportowego, pływającego i urzędzeń warsztatowych	Dochody Starostwa	21.239,33 1.500,00
		007 - konserwacja, remont i naprawa sprzętu administracyjno-biurowego, ppoż. i do utrzymania obiektu		55.782,62
		008 - konserwacja, remont i naprawa sprzętu medycznego		
		Razem:	75411	87.744,60
17.	§ 4280	002 - Zakup pozostałych usług zdrowotnych		23.793,00
		Razem:	75411	23.793,00
18.	§ 4300	006 – wydatki okolicznościowe i reprezentacyjne		1.197,76
		007 – usługi telekomunikacyjne i pocztowe	Dochody Starostwa	25.539,52 23.956,55
		008 – usługi bankowe		5.243,07
		009 - usługi transportowe		824,15
		011 – usługi komunalne i mieszkaniowe		228,49
		013 – opłaty radiowo-telewizyjne i ogłoszenia prasowe		244,00
		014 – dzierżawa łączy, traktów, obwodów		276,94
		015 – montaż, instalacja, uruchomienie wyposażenia łącznościowego		
		016 – usługi krawieckie		50,00
		017 – kursy, szkolenia		7.243,84
		021 – pozostałe usługi (m. in. wywóz nieczystości, opłaty za udział w Mistrzostwach)	dotacja	8.778,18
		Razem:	75411	73.582,50
19.	§ 441	001 – delegacje służbowe funkcjonariuszy		1.460,00
		002 – delegacje służbowe pracowników cywilnych		
		Razem:	75411	1.460,00
20.	§ 4430	004 – świadectwa kwalifikacyjne do prowadzenia pojazdów uprzywilejowanych, przeglądy sam., zakup tablic rejestracyjnych		7.165,14
		006 – inne opłaty i składki		12,00
		Razem:	75411	7.177,14
21.	§ 4440	001 – odpis na ZFŚS pracowników cywilnych	dotacja	2.705,92
		001/S - odpis na ZFŚS pracowników cywilnych Starostwa	Dochody Starostwa	3.382,40
		Razem:	75411	6.088,32
22.	§ 4480	Podatek od nieruchomości		16.962,60
		Razem:	75411	16.962,60

23.	§ 451	001 – opłaty za zarząd gruntami		1.045,32
		Razem:	75411	1.045,32
24.	§ 4570	Odsetki od nieterminowych wpłat z tytułu podatków i opłat		
		Razem:	-	-
25.	§ 4580	Pozostałe odsetki		
		Razem:	-	-
26.	§ 6050	012 – inwestycja budżetowa – obiekty strażnic		
		Razem:	75411	-
27.	§ 6060	009 – Pojazdy bojowe	Partycypacja w kosztach	140.000,00 22.586,88
		010 – Części do pojazdów bojowych		
		019 – sprzęt elektroniczny i łączności		
		020 – Części zamienne do sprzętu elektronicznego i łączności		
		021 - pozostałe środki trwałe		
		Razem:	75411	162.586,88
OGÓLEM:				4.466.585,80

Rozdział 75414-Obrona cywilna – 483 zł.

Wydatki związane z przeprowadzeniem wojewódzkiego treningu SWA (Drużyny Wykrywania i Alarmowania, funkcjonującej przy Powiatowym Centrum Zarządzania Kryzysowego).

Dział 757 – Obsługa długu publicznego

Rozdział 75702 – Obsługa papierów wartościowych, kredytów i pożyczek

Wydatki w tym rozdziale stanowią spłacone odsetki od zaciągniętych przez Powiat kredytów bankowych oraz obligacji komunalnych w kwocie 480.482 zł.

- PKO BP (Kredyt na budowę DPS) – 64.139 zł,
- BS w Przecławiu (Kredyt na budowę DPS) – 85.741 zł,
- BS w Mielcu (Kredyt oświatowy) – 48.092 zł,
- Bank Polskiej Spółdzielczości we Wrocławiu (obligacje) – 282.510 zł.

Dział 801 – Oświata i wychowanie – 27.967.492 zł – wykonanie wydatków.

Rozdział 80102 – Szkoły podstawowe specjalne (Plan – 1.861.611 zł)

Wykonanie wydatków wynosi 1.861.256 zł na działalność szkół: Zespół Szkół Specjalnych w Mielcu (**943.157 zł**) oraz Specjalny Ośrodek Szkolno-Wychowawczy w Mielcu (**918.099 zł**), z czego najistotniejsze to:

- wynagrodzenia i pochodne – 1.247.639 zł,
- pozostałe wydatki bieżące:
 - odpisy na zakładowy fundusz świadczeń socjalnych – 60.729 zł,
 - zakup energii – 128.663 zł,
 - zakup materiałów i wyposażenia – 199.133 zł,
 - zakup usług pozostałych – 46.800 zł,
 - odsetki wobec ZUS – 154.434 zł,
 - pozostałe – 23.858 zł.

Rozdział 80111 – Gimnazja specjalne – 680.462 zł

W rozdziale tym wydatki dotyczą następujących szkół: Zespołu Szkół Specjalnych w Mielcu (**385.250 zł**) oraz Specjalnego Ośrodka Szkolno-Wychowawczego w Mielcu (**295.212 zł**):

- wynagrodzenia i pochodne – 651.711 zł,
- odpisy na zakładowy fundusz świadczeń socjalnych – 28.751 zł

Rozdział 80120 – Licea ogólnokształcące – 6.531.490 zł

Wydatki w rozdziale 80120 dotyczą Zespołu Szkół Technicznych w Mielcu (**719.213 zł**), Zespołu Szkół w Radomyślu Wielkim (**296.739 zł**), I Liceum Ogólnokształcącego (**2.216.895 zł**) i II Liceum Ogólnokształcącego w Mielcu (**2 427 245 zł**) oraz Centrum Kształcenia Ustawicznego w Mielcu (**871.398 zł**).

- wynagrodzenia i pochodne – 5.480.927 zł,
- zakup materiałów i wyposażenia (prasa i czasopisma, materiały biurowe, materiały remontowe, druki świadectw, arkuszy ocen i kartotek, aktualizacja poradników, licencja na program komputerowy) – 23.634 zł,
- zakup energii – 263.282 zł,
- zakup usług remontowych (remont łazienek – I LO, remont parkietu oraz rur kanalizacyjnych w II LO – 54.054 zł,

- zakup usług pozostałych (usługi telefoniczne, dozór, opłaty pocztowe i bankowe, koszty szkoleń, usługi transportowe, przeglądy kotłowni, przegląd gaśnic, dofinansowanie chóru szkolnego przy I LO, badania lekarskie, naprawa kserokopiarki, naprawa komputerów, projekt wykonania instalacji gazowej w budynku CKU) – 66.523 zł,
- podróże służbowe krajowe – 4.534 zł,
- odpisy na ZFŚS – 291.440 zł,
- odsetki wobec ZUS – 111.073 zł,
- wydatki inwestycyjne – 216.000 zł (100.000 zł – wymiana okien w budynku I LO, 116.000 zł – remont budynku II LO)
- pozostałe wydatki bieżące (świadczenia rzeczowe BHP, zakup odzieży ochronnej, odprawa z przyczyn ekonomicznych pracowników, ubezpieczenie budynków, – 20.023 zł.

Rozdział 80123 – Licea profilowane – 1.292.513

Wydatki tego rozdziału dotyczą następujących szkół: Zespołu Szkół Technicznych w Mielcu (**749.324 zł**), Zespołu Szkół w Radomyślu Wielkim (**97.725 zł**), Zespołu Szkół Ekonomicznych w Mielcu (**347.070 zł**), Zespołu Szkół Budowlanych w Mielcu (**98.394 zł**).

- wynagrodzenia i pochodne – 1.183.528 zł
- odpisy na ZFŚS – 77.245 zł,
- pozostałe wydatki bieżące (zakup materiałów i wyposażenia, zakup energii oraz usług pozostałych) – 31.740 zł.

Rozdział 80130 – Szkoły zawodowe – wykonanie – 15.968.756 zł

Plan wydatków wynosi 15.972.864 zł, który wykonano w 99,97 % z czego:

- wynagrodzenia i pochodne – 13.490.715 zł,
- dotacja dla Mieleckiej Szkoły Biznesu – 128.000 zł,
- dotacja dla Niepublicznej Szkoły Biznesu – 61.042 zł,

Poza w/w niepublicznymi placówkami oświatowymi w rozdziale 80130 zawierają się wydatki następujących szkół:

Zespół Szkół Ekonomicznych (**2.638.350 zł**), Zespół Szkół Budowlanych (**1.787.698 zł**), Zespół Szkół Technicznych (**5.290.651 zł**), Zespół Szkół w Radomyślu Wielkim (**572 833 zł**), Zespół Szkół RCKU w Rzemieniu (**1.977.386 zł**), Centrum Kształcenia Ustawicznego (**3.512.796 zł**).

§ 3020 – Nagrody i wydatki nie zaliczone do wynagrodzeń (dodatki mieszkaniowe i wiejskie nauczycieli, odprawy nauczycieli odchodzących na emerytury, zasiłki na zagospodarowanie)– 157.236 zł,

§ 3030 – Różne wydatki na rzecz osób fizycznych (wynagrodzenie za opiekę nad uczniami przebywającymi na praktykach zawodowych) – 32.114 zł,

§ 4210 – Zakup materiałów i wyposażenia (zakup paliwa i oleju napędowego, węgla i koksu, zakup środków czystości, artykuły biurowe, wyposażenie klas, części do ciągników, prenumerata czasopism, zakup zestawu komputerowego) – 138.628 zł,

- § 4240 – Zakup pomocy naukowych i dydaktycznych (zakup książek do bibliotek szkolnych, map itp.) – 3.798 zł,
- § 4260 – Zakup energii – 881.364 zł,
- § 4270 – Zakup usług remontowych – 27.500 zł,
- § 4300 – Zakup usług pozostałych (rozmowy telefoniczne, opłaty pocztowe, opłaty bankowe, wywóz nieczystości, konserwacja urządzeń grzewczych, malowanie szatni, szklenie okien)– 112.268 zł,
- § 4410 – Podróże służbowe krajowe – 12.766 zł,
- § 4430 – Różne opłaty i składki (ubezpieczenie budynków i sprzętu komputerowego – 6.710 zł,
- § 4440 – Odpisy na ZFŚS – 644.986 zł,
- § 4570 – odsetki wobec Urzędu Skarbowego – 15.722 zł
- § 4580 – odsetki wobec ZUS oraz MPEC– 161.499 zł
- § 6050 – wydatki inwestycyjne jednostek budżetowych – 94.408 zł, z tego:
 - 44.408 zł – Zespół Szkół Technicznych – zapłata za wykonanie audytu dotyczącego termomodernizacji szkoły,
 - 50.000 zł – ZS w Radomyślu Wielkim – remont budynku.

Rozdział 80134 – Szkoły zawodowe specjalne – 665.190 zł

W kwocie 665.190 zł zawierają się wydatki Zespołu Szkół Specjalnych (309.187 zł) oraz Specjalnego Ośrodka Szkolno-Wychowawczego w Mielcu (356.003 zł), z których największe dotyczą:

- wynagrodzeń wraz z pochodnymi – 625.983 zł,
- odpisów na zakładowy fundusz świadczeń socjalnych – 29.105 zł,
- pozostałych wydatków bieżących – 10.102 zł.

Rozdział 80140 – Centra kształcenia ustawicznego i praktycznego oraz ośrodki dokształcania zawodowego – wykonanie – 670.809 zł

Plan wydatków wynosi 689.389, który został wykonany w 97,30% i dotyczy Zespołu Szkół RCKU w Rzemieniu (**129.390 zł**) oraz Centrum Kształcenia Praktycznego i Doskonalenia Nauczycieli w Mielcu (**541.419 zł**), z czego:

- wynagrodzenia i pochodne – 584.222 zł,
- zakup energii – 37.756 zł,
- odsetki wobec Urzędu Skarbowego – 17.658 zł,
- pozostałe wydatki bieżące (usługi pocztowe, prowizje bankowe, usługi telefoniczne, zakup materiałów do utrzymania obiektów, usługi kominiarskie, wywóz nieczystości) – 6.375 zł,
- dodatek mieszkaniowy i wiejski nauczycieli – 9.998 zł,
- odpis na ZFŚS – 14.800 zł

Rozdział 80146 – Doksztalcanie i doskonalenie zawodowe nauczycieli – 171.233 zł

Wydatki tego rozdziału to 1% wynagrodzenia osobowego pracowników zatrudnionych w oświacie.

§ 4010 wynagrodzenia metodyków – 85.910 zł,

§§ 4110, 4120 – pochodne od wynagrodzeń metodyków – 12.015 zł,

§ 4300 – szkolenia nauczycieli – 70.353 zł,

§ 4410 – wypłata delegacji nauczycielom doksztalcającym się – 2.995 zł.

Rozdział 80195 - Pozostała działalność – wykonanie – 125.783 zł

Wydatki w tym rozdziale dotyczą nakładów na pozostałą działalność powiatowych placówek oświatowych oraz wydatki na potrzeby Wydziału Edukacji, Kultury i Sportu Starostwa Powiatowego (części do komputera, aktualizacja wydawnictw oświatowych, zakup nagród na konkursy organizowane przez Wydział – zakup albumów, pucharów, aparatów fotograficznych, kalkulatorów, materiały biurowe, zapłata za szkolenie zorganizowane dla księgowych placówek oświatowych, oprogramowanie do komputera, zapłata za ocenę stanu technicznego broni).

Ujmowana w tym rozdziale jest także dotacja z PUW – **92.834 zł** z przeznaczeniem na ZFŚS dla nauczycieli emerytów i rencistów oraz dotacja na sfinansowanie prac komisji kwalifikacyjnych i egzaminacyjnych związanych z awansem zawodowym nauczycieli – **3.583 zł**).

Wydatek w §6050 dotyczy zakupu komputera dla Audytora zatrudnionego w Starostwie Powiatowym (**6 489 zł**).

Dział 851 – Ochrona zdrowia

**Rozdział 85111 – Szpitale ogólne – Plan 818.000 zł,
wykonanie – 518.000 zł**

Na wydatki w tym rozdziale składa się: dotacja z Podkarpackiego Urzędu Wojewódzkiego – 400.000 zł oraz środki własne Starostwa – 118.000 zł, które przeznaczone zostały na dofinansowanie zakupu tomografu komputerowego dla Powiatowego Szpitala w Mielcu.

Rozdział 85141 – Ratownictwo medyczne – Plan 150.000 zł,
wykonanie – 76.468 zł

Podkarpacki Urząd Wojewódzki przekazał dotację w wysokości 76.468 zł, nie dosyłając tym samym środków finansowych do założonego planu. Dotację przeznaczono dla Centrum Powiadamiania Ratunkowego na następujące wydatki:

- radiotelefony – 10.360 zł,
- zestaw komputerowy – 6.000 zł,
- nota obciążeniowa Powiatowej Straży Pożarnej oraz ZOZ SPZ Mielec dotycząca zwrotu kosztów utrzymania CPR – 50.782 zł.
- sterowniki z montażem – 9.326 zł.

Rozdział 85156 – Składki na ubezpieczenia zdrowotne oraz świadczenia dla osób nie objętych obowiązkiem ubezpieczenia zdrowotnego – plan 1.337.609 zł, wykonanie 1.237.609 zł.

Wykonanie wydatków stanowią składki wypłacone przez Powiatowy Urząd Pracy – 1.130.000 zł oraz składki wypłacone przez Specjalny Ośrodek Szkolno Wychowawczy w Mielcu – 2.408 zł i Centrum Kształcenia Ustawicznego – 201 zł. Ponadto PUP spłacił odsetki do ZUS od nieterminowo odprowadzonego podatku od składek zdrowotnych osób bezrobotnych w latach 2001 – 2002.

Dział 853 – Opieka społeczna

Rozdział 85301 – Placówki opiekuńczo-wychowawcze

Na wydatki w tym rozdziale składają się „budżety” dwóch świetlic oraz świadczenia społeczne na usamodzielnienie wychowanków placówek opiekuńczo-wychowawczych wypłacane przez Powiatowe Centrum Pomocy Rodzinie (81.071 zł)

1. Świetlica Profilaktyczno – Wychowawcza w Mielcu.

Wydatkowano 135.004 zł:

§ 4010 – wynagrodzenia osobowe – 94.473 zł

- wynagrodzenia pracowników pedagogicznych (Karta Nauczyciela) – 57.032 zł,
- wynagrodzenia pracowników niepedagogicznych (administracja, obsługa, wychowawca, roboty publiczne) – 37.441 zł,

§ 4040 – ZFN – 7.041 zł,

§ 4110 – składki na ubezpieczenie społeczne – 18.008 zł,

§ 4120 – składki na FP – 2.434 zł,

§ 4210 – zakup materiałów i wyposażenia (materiały malarskie, kuchnia gazowa) – 1.200 zł

§ 4300 – opłaty bankowe, prowadzenie rachunku bankowego – 2.707 zł,
-umowa zlecenie – 2.808 zł,

§ 4440 – odpis na ZFŚS na 2003 r. – 6.333 zł.

2. *Świetlica Profilaktyczno – Wychowawcza przy TPD w Mielcu.*

Wykonanie – 152.760 zł,

§ 4010 – wynagrodzenia – 109.331 zł,

§ 4040 – trzynastki – 6.699 zł,

§ 4110 – składki na ubezpieczenie społeczne finansowane ze środków pracodawcy – 20.969 zł,

§ 4120 – składki na FP – 3.000 zł,

§ 4210 – materiały biurowe, paliwo, zamek łuczniczek, artykuły do zajęć plastycznych – 3.874 zł,

§ 4300 – zapłata za rachunki telefoniczne, opłata bankowa, usługa ksero, utrzymanie konta e-mail, usługi transportowe – 4.693 zł,

§ 4410 – wyjazdy służbowe – Rzeszów, Warszawa – 304 zł,

§ 4440 – wypłata świadczeń urlopowych dla pracowników - 3.890 zł.

Do Świetlicy Profilaktyczno – Wychowawczej TPD w 2003 roku uczęszczało średnio 75 dzieci miesięcznie. Średni koszt utrzymania jednego wychowanka w 2003 r. wynosi 169,73 zł.

W 2003 roku zatrudnionych było 9 osób na 6,75 etatu oraz 2 osoby w związku z umową z Powiatowym Biurem Pracy o organizacji robót publicznych.

Rozdział 85302 – Domy pomocy społecznej

W 2003 r. Dom Pomocy Społecznej w Mielcu wydatkował środki w kwocie 2.646.342 zł, co stanowi 99,5% planu. Wydatki DPS zrealizowano zgodnie z zatwierdzonym przez Radę Powiatu planem finansowym, w tym:

§ 3020 nagrody i wydatki nie zaliczone do wynagrodzeń – 153,59 zł

w tym:

- zakup wody mineralnej dla pracowników pionu wspomagania w okresie letnim,

§ 4010 – Wynagrodzenia osobowe pracowników – 1.348.086,98 zł,

w tym:

- wynagrodzenia z umowy o pracę – 1.313.226,98 zł,
- nagrody za II półrocze – 26.400 zł
- nagrody jubileuszowe – 8.460 zł

§ 4040 – Dodatkowe wynagrodzenie roczne – 91.092,60 zł,

§ 4110 – Składki na ubezpieczenie społeczne – 248.306,76 zł,

§ 4120 – Składki na Fundusz Pracy – 35.048,87 zł,

§ 4210 – Zakup materiałów i wyposażenia – 86.092,19 zł

w tym:

- zakup paliwa – 4.406,37 zł,
- zakup materiałów do terapii – 2.736,63 zł,

- zakup materiałów biurowych. prasy i art. gospodarczych – 13.612,98 zł,
- zakup środków chemicznych – 27.853,79 zł,
- pozostałe materiały (m. in. meble, książki, art. przemysłowe, części zamienne, art. elektryczne itp.) – 36.482,42 zł,

§ 4220 – Zakup środków żywności (wyżywienie mieszkańców) – 229.988,36 zł,

§ 4230 – Zakup leków i materiałów medycznych – 19.985,93 zł,

§ 4260 – Zakup energii(woda, energia elektryczna, c. o., gaz) – 272.413,00 zł

§ 4270 – Zakup usług remontowych (konserwacje, naprawy sprzętu itp.) – 14.450,13 zł,

§ 4300 – Zakup usług pozostałych – 89.142,22

w tym:

- prowizje bankowe – 5.892,97 zł,
- usługi telekomunikacyjne, pocztowe – 21.615,38 zł,
- ochrona i monitoring – 6.624,60 zł,
- sprzątanie budynku – 21.947,80 zł,
- inne (badania okresowe, szkolenia pracowników, wywóz nieczystości, przeglądy samochodu służbowego itp.) – 33.061,47 zł,

§ 4410 – Podróże służbowe krajowe (delegacje ryczałty)– 6.954,35 zł,

§4430 – Różne opłaty i składki (ubezpieczenie samochodu służbowego, ubezpieczenie mienia) – 7.757,00 zł,

§ 4440 – Odpis na ZFŚS – 46.776,00 zł,

§ 4480 – podatek od nieruchomości – 46.519,44 zł,

§ 4520 – Opłaty na rzecz budżetu jednostek samorządu terytorialnego (trwały zarząd) – 27.125,58 zł

§6050 – Wydatki inwestycyjne – spłata zobowiązania z lat poprzednich – 76.449 zł.

Rozdział 85304 – Rodziny zastępcze

§	Nazwa wydatku	Wykonanie
3110	Świadczenia społeczne, w tym :	
	- pomoc pieniężna na pokrycie częściowych kosztów utrzymania dziecka w rodzinie zastępczej oraz na kontynuowanie nauki dla wychowanków rodzin zastępczych	865.224,61 zł
	- pomoc na zagospodarowanie dla wychowanków rodzin zastępczych	5.800,00 zł
		871.024,61 zł
4110	Składki na ubezpieczenie społeczne z tyt. wynagrodzenia z umowy (szkolenie)	44,33 zł
4120	Składki na Fundusz Pracy z tyt. wynagrodzenia z umowy zlecenia (szkolenie)	6,12 zł
4300	Zakup usług pozostałych (umowy zlecenia – szkolenie rodz.zast.)	500,00 zł
	RAZEM	871.575,06 zł

Rozdział 85316 – Zasiłki rodzinne, pielęgnacyjne i wychowawcze

Wykonanie 37.909 zł stanowi zasiłki wypłacane przez Komendę Powiatową Państwowej Straży Pożarnej.

Rozdział 85318 – Powiatowe Centrum Pomocy Rodzinie

Rozdział 85318 – Powiatowe Centrum Pomocy Rodzinie

§	Nazwa wydatku	Wykonanie
4010	Wynagrodzenia osobowe - wynagrodzenia osobowe pracowników PCPR	236.921,29 zł
4040	Dodatkowe wynagrodzenia roczne za 2002 r.	15.242,17 zł
4110	Składki na ubezpieczenia społeczne	44.179,07 zł
4120	Składki na Fundusz Pracy	6.154,67 zł
	Zakup materiałów i wyposażenia :	
	- materiały biurowe i papiernicze, tonery do drukarek (XERIMA),	3.685,66 zł
	- wyposażenie : 2 szafy biurowe, zasilacz UPS, komputer (jedn.centralna)	3.454,01 zł
4210	- prenumerata czasopism, Dziennika Ustaw, Monitora Polskiego, wydawnictw fachowych i innych,	3.836,25 zł
	- pozostałe zakupy (zamki do drzwi, klamka, kpl. narzędzi, klej, rozcieńczalnik, kątowniki, wkręty, taśma dwustronna, instrukcja BHP itp.)	930,90 zł
		11.906,82 zł

4300	Zakup usług pozostałych : - wynagrodzenia z tytułu umów o dzieło, - wynagrodzenia z tytułu umów zlecenia (likwidacja barier architektonicznych i technicznych oraz ustalanie stanu zdrowia i wskazywanie typu domu dla osób kierowanych do DPS) - opłaty za prowadzenie rachunku bankowego i prowizje bankowe, - szkolenia, - usługi informatyczne a) naprawa drukarek, kserokopiarki, telefonów b) usługa instalacji 3 kopii systemu finansowo-księgowego przez firmę TARAN c) zakup licencji systemu finansowo-księgowego FK (3 kopie programu FK) d) zakup licencji TPL 2003 – PŁACE (z związku ze zmianami od I 2003) oraz konsultacje i modyfikacja płać - zakup oprogramowania na 3 stanowiska (Windows 98) - abonament LEX Delta na 2004 r. - opłaty telefoniczne - badania profilaktyczne pracowników - pozostałe usługi	770,00 zł 8.680,00 zł 5.833,66 zł 1.414,00 zł 1.385,84 zł 80,52 zł 611,22 zł 561,20 zł 1.423,92 zł 2.525,40 zł 1 273,14 zł 80,00 zł 1.007,10 zł
		25.646,00 zł
4410	Podróże służbowe krajowe - delegacje służbowe (Rzeszów, Warszawa, Kraków, Tarnobrzeg, Częstochowa, Radawa k/Jarosławia, Czudec) - ryczałty a) ryczałt dyrektora (umowa na czas nieokreślony) b) ryczałt pracowników (umowy czasowe) - bilety MKS	2.183,52 zł 5.217,91 zł 1.70,00 zł
		7.571,43 zł
4430	Pozostałe opłaty - ubezpieczenie mienia (polisa ubezpieczeniowa)	662,00 zł
4440	Odpis na Zakładowy Fundusz Świadczeń Socjalnych	5.440,00 zł
	RAZEM	353.723,45 zł

Rozdział 85321 – Powiatowy Zespół ds. Orzekania o Niepełnosprawności

§	Nazwa wydatku	Wykonanie
4010	Wynagrodzenia osobowe - wynagrodzenia osobowe pracowników PZO	62.033,33 zł
4040	Dodatkowe wynagrodzenia roczne za 2002 r.	3.027,29 zł
4110	Składki na ubezpieczenia społeczne (od wynagrodzeń osobowych oraz z tytułu umów zlecenia)	16.856,66 zł
4120	Składki na Fundusz Pracy (od wynagrodzeń osobowych oraz z tytułu umów zlecenia)	2.340,45 zł

4210	Zakup materiałów i wyposażenia : - materiały biurowe i papirnicze, tonery do drukarek - wyposażenie PZO : urządzenia biurowe : niszczarka, telefaks, laminator, kserokopiarka pozostałe : biurka, meble, krzesła, grzejniki, odkurzacz, podgrzewacz wody i umywalka do gabiaetu lekarskiego, czajnik, żaluzje pionowe, waga osobowa lekarska.	8.897,59 zł 5.488,47 zł 9.646,56 zł
	- pozostałe zakupy (pieczętki, zamek, klamka, kłódki, taśma dwustronna, farby, rozpuszczalniki, emulsje i inne art.niezbędne do odnowienia pomieszczeń w PZO, książki nadawcze, przedłużacz, listwa zasilająca, świetlówki, kosz, bateria umywalkowa, fartuchy lekarskie, pojemniki i inne)	2.830,10 zł
		26.862,72 zł
4300	Zakup usług pozostałych : - wynagrodzenia z tytułu umów zlecenia w PZO (dla lekarzy, psychologów, pracowników socjalnych, doradców zawodowych, protokolantów oraz pozostałe umowy zlecenia i o dzieło), - naprawy, konserwacja kserokopiarki, naprawa drukarki	86.632,00 zł 1.337,57 zł 13.833,58 zł
	- koszt wysyłek pocztowych - koszt połączeń telefonicznych - szkolenia (kurs języka migowego, konferencja w Częstochowie) - zakup oprogramowania ORFICE XP PRO	13.037,16 zł 510,00 zł 1.828,69 zł
		117.179,00 zł
4410	Podróże służbowe krajowe - delegacje służbowe (Rzeszów) - bilety MKS - ryczałt pracownika	92,30 zł 170,00 zł 233,38 zł
	495,68 zł	
4440	Odpis na Zakładowy Fundusz Świadczeń Socjalnych	1.960,00 zł
RAZEM		230.755,13 zł

Rozdział 85320 – Jednostki specjalistycznego poradnictwa, mieszkania chronione i ośrodki interwencji kryzysowej

§	Nazwa wydatku	Wykonanie
4110	Składki na ubezpieczenia społeczne	0,00
4120	Składki na Fundusz Pracy	0,00
4300	Zakup usług pozostałych - porady prawne w zakresie udzielania informacji o prawach i uprawnieniach w sytuacjach kryzysowych, pomoc prawna w sporządzaniu pism procesowych i innych - opłata za wynajem miejsc hotelowych w DPS w ramach interwencji kryzysowej	3.499,04 zł
6050	Inwestycje jednostek budżetowych	0,00

6060	Wydatki na zakupy inwestycyjne jednostek budżetowych	0,00
	RAZEM	3.499,04 zł

Rozdział 85333 – Powiatowe urzędy pracy – 1.618.663 zł

-wynagrodzenia i pochodne – 1.426.709 zł,

§ 3020 – Nagrody i wydatki nie zaliczone do wynagrodzeń – 429 zł,

§ 4210 – prenumerata i wydawnictwa książkowe, paliwo, materiały oraz druki biurowe, środki czystości – 20.845 zł,

§ 4260 zakup energii – 45.159 zł, w tym:

- energia elektryczna – 17.329 zł,
- energia ciepła – 24.045 zł,
- woda – 3.785 zł.

§ 4270 – zakup usług remontowych – 41.613 zł:

- konserwacja CO i obwodu napięcia,
- konserwacja i naprawy ksero i maszyn biurowych,
- naprawa samochodu służbowego
- Konserwacja i przegląd przewodów kominowych i systemu alarmowego,
- Wymiana drzwi przeciwpożarowych i okien I piętro (30.117 zł).

§ 4300 – zakup usług pozostałych – 29.730 zł:

- usługi telefoniczne i pocztowe,
- usługi komunalne,
- czynsz za garaż,
- opłaty i prowizje bankowe,
- badania lekarskie i inne usługi,
- opłaty za szkolenia.

§ 4410 – Podróże służbowe krajowe – 4.189 zł:

- ryczałt za używanie prywatnego telefonu,
- koszty podróży służbowych pracowników,
- bilety miesięczne.

§ 4430 – Różne opłaty i składki – 5 252 zł – ubezpieczenia majątkowe budynku i wyposażenia.

§ 4440 – ZFŚS – 34 798 zł,

§ 4480 - -podatek od nieruchomości na rzecz budżetu gminy – 8 265 zł,

§ 4520 - opłata roczna z tytułu zarządu nieruchomością (budynek przy ul. Chopina 16 a w Mielcu) – opłata na rzecz budżetu państwa – 1 674 zł.

Rozdział 85334 – Pomoc dla repatriantów

Wydatki zaplanowano w kwocie 56 zł w ramach świadczeń społecznych. Środki te przeznaczone na wypłatę pomocy finansowej repatriantom przybyłym do Rzeczypospolitej Polskiej na podstawie wiz repatriacyjnych – uzupełnienie świadczeń należnych w roku ubiegłym.

Rozdział 85395 – Pozostała działalność

Plan wydatków – 69 000 zł, wykonanie – 68 696 zł.

Wydatki związane z dotacjami celowymi przekazywanymi z budżetu powiatu do realizacji jednostkom nie zaliczonym do sektora finansów publicznych na zadania z zakresu pomocy społecznej. W 2003 roku dotacje otrzymały następujące organizacje pozarządowe na kwotę 60 000 zł:

- Ludowy Uczniowski Klub Sportowy „Baszta” w Rzemieniu – 1.000 zł,
- Odrodzone Towarzystwo Gimnastyczne „Sokół” – 5.000 zł,
- „Arka” Poradnia Specjalistyczna i Telefon Zaufania – 2.300 zł,
- Stowarzyszenie Przyjaciół Francji – 1.000 zł,
- Stowarzyszenie Orkiestra Dęta – Dobrynin – 5.000 zł,
- Klub Sportowy „Radomyślanka” – 3.000 zł,
- Mielecki Klub Górski „Carpatia” – 800 zł,
- Mieleckie Stowarzyszenie Chorych na Stwardnienie Rozsiane – 4.500 zł,
- Mieleckie Stowarzyszenie Muzyczne – 3.000 zł,
- Ochotnicza Straż Pożarna w Dulczy Małej – 2.500 zł,
- Ochotnicza Straż Pożarna w Dulczy Wielkiej – 2. 500 zł,
- Polski Związek Głuchych – 3.000 zł,
- Polskie Stowarzyszenie Diabetyków Koło Miejskie – 2.000 zł,
- Polskie Stowarzyszenie Diabetyków Koło Powiatowe – 4.000 zł,
- Polskie Towarzystwo Turystyczno-Krajoznawcze - 800 zł,
- Stowarzyszenie Amazonek Powiatu Mieleckiego – 4.000 zł,
- Stowarzyszenie Piłki Ręcznej Stal Mielec – 3.000 zł,
- Stowarzyszenie Rodziców Osób Niepełnosprawnych i Osób Wspierających przy WTZ w Mielcu – 4.000 zł,
- Stowarzyszenie Rodzin Katolickich – 4.000 zł,
- Towarzystwo Śpiewacze „Melodia” – 4.000 zł,
- Związek Emerytów, Rencistów i Inwalidów – 600 zł.

§4210 oraz §4300 – dotyczy organizacji Dnia Osób Niepełnosprawnych w Dulczy Małej – 8.696 zł.

Dział 854 – Edukacyjna opieka wychowawcza

Rozdział 85401 – Świetlice szkolne

Wydatki zaplanowano w kwocie 141.820 zł, wykonano 133.075 zł, z czego:

- wynagrodzenia i pochodne – 92.365 zł,
- zakup środków żywności – 24.948 zł
- zakup energii – 10.807 zł,
- odpisy na zakładowy fundusz świadczeń socjalnych –4.455 zł,
- zakup materiałów i wyposażenia – 500 zł.

Rozdział 85403 – Specjalne ośrodki szkolno-wychowawcze

Po stronie planu występuje kwota 2.245.487 zł, wykonano 2.243.980 zł, z czego:

- wynagrodzenia i pochodne – 1.954.224 zł,
- zakup środków żywności – 129.522 zł,
- pozostałe wydatki bieżące – 81.731 zł, (z tego zakup materiałów i wyposażenia 73 362 zł),
- odpisy na zakładowy fundusz świadczeń socjalnych – 78 503 zł,

Rozdział 85406 – Poradnie psychologiczno-pedagogiczne oraz inne poradnie specjalistyczne

Plan wydatków dotyczy Poradni Psychologiczno-Pedagogicznej i wynosi 782.240 zł, wykonanie zaś 781.738 zł, z czego:

- wynagrodzenia i pochodne – 698.565 zł,
- zakup materiałów i wyposażenia – 12.822 zł – (zakup materiałów biurowych, , sprzęt pomieszczeniowy),
- zakup pomocy naukowych i dydaktycznych - zakup testu psychologicznego WISC-R oraz informatora na studia – 984 zł,
- zakup energii – 12.930 zł,
- zakup usług pozostałych (rozmowy telefoniczne, usługi pocztowe, usługi xero, naprawy sprzętu, wywóz nieczystości, usługa lekarska, badanie dzieci w poradni Rzeszów) – 15.719 zł,
- odpisy na zakładowy fundusz świadczeń socjalnych – 29.963 zł,
- odsetki wobec ZUS od składek na ubezpieczenie społeczne – 5.641 zł,
- podróże służbowe krajowe – 5.114 zł.

Rozdział 85410 – Internaty i bursy szkolne – 209.671 zł

Dotacja w kwocie 70.000 zł przeznaczona została na prowadzenie działalności Bursy Szkolnej w Mielcu, która została wykonana w 100%

Inne wydatki przeznaczono na Internat przy Zespole Szkół Specjalnych:

- wynagrodzenia i pochodne od wynagrodzeń – 112.122 zł
- zakup energii wody i gazu – 10.000 zł,
- wydatki na bieżącą działalność – 10.776 zł,
- odpisy na zakładowy fundusz świadczeń socjalnych – 6.773 zł

Rozdział 85415 – Pomoc materialna dla uczniów – 280.606 zł

Środki przeznaczono na sfinansowanie pomocy materialnej, w tym stypendiów dla młodzieży wiejskiej w ramach programu wyrównania szans edukacyjnych uczniów pochodzących z terenów wiejskich – zgodnie z postanowieniami dokumentu rządowego pn. „Pakt dla rolnictwa i obszarów wiejskich”.

Rozdział 85417 – Szkolne schroniska młodzieżowe – 5.000 zł

Kwotę wykorzystano na dofinansowanie działalności szkolnego schroniska młodzieżowego działającego przy SOSW w Mielcu

Rozdział 85495 – Pozostała działalność

Środki przeznaczono na odpisy na zakładowy fundusz świadczeń socjalnych dla emerytów i rencistów placówek oświatowych w kwocie 12.530 zł.

Wykonane wydatki w placówkach oświatowych zawierają kwoty spłaconych zobowiązań za 2003 rok w wysokości 1.167.320 zł.

Kwoty spłat kształtują się następująco:

Nazwa placówki	wynagrodzenia i pochodne wraz z odsetkami (ZUS)	zakup energii	pozostałe wydatki bieżące
I Liceum Ogólnokształcące	80.836 zł	1.772 zł	- zł
II Liceum Ogólnokształcące	83.869 zł	13.089 zł	- zł
Specjalny Ośrodek Szkolno Wychowawczy	133.218 zł	14 702 zł	7.912 zł
Poradnia Psychologiczno- Pedagogiczna	58.619 zł	- zł	1.843 zł
Zespół Szkół Ekonomicznych	82.304 zł	- zł	- zł
Zespół Szkół Specjalnych	89.133 zł	16.693 zł	525 zł

Zespół Szkół Budowlanych	36.917 zł	15.368 zł	- zł
Zespół Szkół Technicznych	101.797 zł	141.812 zł	-zł
ZS RCKU w Rzemieniu	46.811 zł	4.300 zł	10.629 zł
Centrum Kształcenia Praktycznego	58.227 zł	- zł	- zł
Centrum Kształcenia Ustawicznego	166.944 zł	zł	- zł
<i>Razem</i>	938.675 zł	207.736 zł	20.909 zł

Dział 921 – Kultura i ochrona dziedzictwa narodowego

Rozdział 92116 – Biblioteki – 10.000 zł

Kwota 10.000 zł przeznaczona została na dofinansowanie działalności biblioteki w formie dotacji.

Rozdział 92195 – Pozostała działalność – 10.600 zł

Wydatek w tym rozdziale w kwocie 10.600 zł stanowi:

- zakup książek dla pedagogicznej Biblioteki Wojewódzkiej Filia w Mielcu,
- zakup nagród rzeczowych, wypożyczenie i obsługa sprzętu nagłaśniającego na Powiatowy Przegląd Kapel Ludowych,
- dofinansowanie opracowania okolicznościowego wydania książki dot. popularyzacji osoby gen. Wł. Sikorskiego,
- zakup nagród rzeczowych na konkurs Powiatowy „Wydajemy własną książkę”,
- dofinansowanie działalności chóru nauczycielskiego,
- dofinansowanie remontu zabytkowej kapliczki w Padwii Narodowej,
- dofinansowanie odbudowy starej szkoły w Borowej – wymiana okien,
- dofinansowanie organizacji Podkarpackiego Konkursu Wieńca Dożynkowego w Radomyślu Wielkim,
- dofinansowanie kosztów udziału członków Odrodzonego Towarzystwa Gimnastycznego „Sokół” w Mistrzostwach Polski w lekkiej atletyce.

Dział 926 – Kultura fizyczna i sport

Rozdział 92605 – Zadania w zakresie kultury fizycznej i sportu – 58.296 zł

Wydatek w kwocie 58.296 zł dotyczy dotacji na zadania z zakresu kultury fizycznej i sportu (**47.496 zł**):

:

1. Powiatowy Szkolny Związek Sportowy w Mielcu – 31.000 zł,
2. Powiatowe Zrzeszenie Ludowych Zespołów Sportowych w Mielcu – 7.000 zł,

3. Zarząd Rejonowy Ligi Obrony Kraju w Mielcu – 1.000 zł,
4. Aeroklub Mielecki – 3.000 zł,
5. Klub Piłki Siatkowej Stal Mielec - 500 zł,
6. Stowarzyszenie Modelarzy Lotniczych – 1.000 zł,
7. Podkarpackie Zrzeszenie LZS – 3.500 zł,
8. Towarzystwo Gimnastyczne „Sokół” – 496 zł

§ 4010 – refundacja kosztów zatrudnienia pracownika w MOSIR w Mielcu zgodnie z umową z dnia 27 lutego 2003 r.– **5.600 zł**,

§ 4300 – koszty utrzymania obiektów sportowych MOSIR zgodnie z wyżej wymienioną umową – **5.200 zł**.

POWIATOWE FUNDUSZE CELOWE

Informacja z wykonania przychodów i wydatków Powiatowego Funduszu Ochrony Środowiska i Gospodarki Wodnej na 31 XII 2003 r.

Stan PFOŚ na początek roku – 23 661,55

Przychody: 363 705,28

- z Urzędu Marszałkowskiego – 313 721,74
- z Wojewódzkiego Funduszu Ochrony Środowiska – 196,86
- z tyt.not obciążeniowych za monitoring SSE – 38 400,00
- z tyt.dopisanych odsetek bankowych – 16,27
- z tyt.wpłat czynszu dzierżawnego Kół Łowieckich – 10 570,41
- z tyt.zaliczki dotyczącej postępowania administracyjnego – 800,00

Wydatki: 380 436,27

- dotacja UG Borowa – 3 000,00
- dotacja Funduszu Partnerstwo dla Środow. – 5 000,00
- dotacja Zarząd Pow.Związku OSP - 8 000,00
- dotacja UG Borowa – 20 000,00
- dotacja Nadleśnictwo Mielec – 5 000,00
- dotacja GS SCH Wadowice Górne – 3 000,00
- dotacja ZS RCKU Rzemień – 3 000,00
- dotacja KP PSP Mielec – 8 000,00
- dotacja Gminna Spółka Wodna Borowa – 4 000,00
- dotacja Gminna Spółka Wodna Radomyśl W.- 4 000,00
- dotacja OSP Rzemień - 5 000,00
- dotacja Gminna Spółka Wodna Wadowice G.- 4 000,00
- dotacja Komenda Powiatowa Policji w Mielcu – 10 000,00
- dotacja Polski Związek Wędkarski – 2 000,00
- dotacja Zakład Mięsny Dobrowolscy – 10 000,00
- dotacja UG Wadowice Górne – 2 000,00
- dotacja Rej.Zarząd Spółek Wodnych Gmina Mielec – 4 000,00
- dotacja Rej.Zarząd Spółek Wodnych Gmina Przecław – 4 000,00
- dotacja Rej.Zarząd Spółek Wodnych Gmina Tuszów Nar. – 4 000,00
- dotacja UG Padew Narodowa – 5 000,00
- dotacja Gminna Spółka Wodna Padew Nar. – 4 000,00
- dotacja KP PSP Mielec – 60 000,00
- dotacja Szkoła Podst.nr 1 w Mielcu – 8 000,00
- dotacja Nadleśnictwo Tuszyma – 40 000,00
- dotacja GS SCH Wadowice G.- 3 000,00
- dotacja Polski Związek Wędkarski – 1 000,00
- dotacja Podkarp.Zarząd Melioracji Urządzeń Wodn.- 20 000,00
- dotacja UG Tuszów Nar.- 9 000,00
- encyklopedie-nagrody w konkursie „Chronię środowisko ...” – 1 720,00
- książki-nagrody w konkursie „Chronię środowisko...”- 786,00

- seminarium nt „Ostrożnie z ogniem” –2 000,00
- seminarium nt „Ostrożnie z ogniem” –2 000,00
- komputer-nagroda w konkursie „Chronię środowisko...” – 2 524,18
- nagrody i poczęstunek uczestników konkursu „Chronię środowisko...” – 1 936,24
- odtwarzacz CD -nagroda w konkursie „Chronię środowisko...”- 449,00
- wykonanie projektu techn.modern.oczyszczalni ścieków w Rzemieniu – 7 320,00
- seminarium nt „Stop wypadkom” – 2 000,00
- wykonanie planów zalesiania – 430,00
- wykonanie planów urządzania lasu w Dulczy Małej i Żarówce – 16 044,00
- wykonanie prac projektowych dla Ośrodka Zdr.w Rzemieniu – 5 856,00
- usunięcie odpadów zawierających azbest z terenu powiatu – 20 775,12
- zwrot zaliczki p.T Franczyk – 400,00
- nadzór nad lasami Nadleśnictwo Tuszyna – 2 753,75
- monitoring w rejonie Specjalnej strefy Ekonom.w Mielcu – 41 600,00
- przelewy czynszu dzierżawnego kół łowieckich za 2002 r.do Urzędów Gmin – 12 606,31
- koszty postępowania administracyjnego - 800,00
- prowizje i opłaty bankowe - 4,67
- zwrot pomyłkowo wpłaconej kwoty ZSE - 431,00

ZOBOWIĄZANIA PFOŚ NA 31 XII 2003 R. – 151 000,00

- dotacja Nadleśnictwo Mielec – 5 000,00
- dotacja Powiatowy Zarząd Dróg w Mielcu - 30 000,00
- dotacja Urząd Gminy Tuszów Narodowy - 40 000,00
- dotacja Urząd Gminy Mielec – 25 000,00
- dotacja Urząd Miasta i Gminy Radomyśl Wielki – 15 000,00
- dotacja Urząd Gminy Gawłuszowice – 20 000,00
- dotacja Urząd Gminy Gawłuszowice – 11 000,00
- dotacja Fundacja Międzynar.Centrum.Kszt. i Rozwoju Gospod. Mielec – 5 000,00

Wykonanie planu finansowego Funduszu Gospodarki Zasobem
Geodezyjnym i Kartograficznym za 2003 rok.

Środki obrotowe na początek roku	765 531 zł
w tym:	
środki pieniężne na rachunku bankowym	791 371 zł
należności	49 000 zł
zobowiązania(niewymagalne)	74 840 zł
Przychody	1 042 486 zł
w tym:	
- odsetki od środków na rachunku bankowym	224zł
- wpływy z tytułu wypisów z rejestru gruntów, odpisu i wydawaniu map, wydawanie, wydawanie zaświadczeń oraz danych z ewidencji gruntów i budynków, opłat za czynności uzbrojenia terenu	1 019 615 zł
- dotacja z Centralnego Funduszu GZGiK na modernizację serwerowni	21 900 zł
- inne zwiększenia (sumy do wyjaśnienia)	
747 zł	
Koszty	986 223 zł
w tym:	
• szkolenia pracowników, kursy, konferencje	10 245 zł
• zakup materiałów biurowych i wyposażenia	40 644 zł
• licencje na programy geodezyjne, Windows	35 920 zł
• aparat cyfrowy do prac w terenie	2 524 zł
• modernizacja ewidencji gruntów i budynków oraz założenie numerycznej mapy zasadniczej dla obrębu Jaślany, Wola Mielecka, Biały Bór, Złotniki, Dobrynin, Rzemień, Tuszyna	273 265 zł
• modernizacja geodezyjnej poziomej osnowy na terenie Miasta Mielca	86 824 zł
• wyrównanie poziomych osnow szczegółowych	35 000 zł
• ustalenie i pomiar przebiegu granic działek na terenie powiatu mieleckiego	23 541 zł
• opracowanie numerycznej wektorowej mapy zasadniczej	64 200 zł
• opracowanie danych do Państwowego Rejestru Granic	4 500 zł
• ogłoszenie w prasie dot. Przetargu na prace geodezyjne	1 383 zł
• pełnienie obowiązków inspektora nadzoru przy pracach remontowych i modernizacji serwerowni	2 100 zł
• modernizacja serwerowni	55 902 zł
• usługi remontowo-budowlane w pomieszczeniach W.Geodezji	24 031 zł
• zakup drukarek	40 294 zł
• zakup kopiarko-plotera	97 600 zł
• zakup komputerów	23 691 zł
• odpisy na Centralny i Wojewódzki Fundusz Geodezyjny	154 672 zł
• przegląd i konserwacja sprzętu	4 173 zł
• abonament systemu informatycznego LEX	1 318 zł
• abonament za monitoring p/pożarowy	4 392 zł
• opłata bankowa	4 zł

Stan środków obrotowych na dzień 31.12.2003 roku	778 447 zł
w tym:	
środki pieniężne na rachunku bankowym	847 634 zł
należności	26 173 zł
zobowiązania(niewymagalne)	95 360 zł

Gospodarstwa pomocnicze.

Przychody i koszty gospodarstw pomocniczych jednostek budżetowych:

1. Gospodarstwo Pomocnicze przy Zespole Szkół RCKU w Rzemieniu

Stan funduszu obrotowego na początek roku	60.371 zł
Przychody	269.222 zł
W tym dotacje	-
Wydatki (koszty i inne obciążenia)	268.669 zł
W tym wpłata do budżetu	277 zł
Stan środków obrotowych (netto) na koniec roku	60.924 zł

2. Gospodarstwo Pomocnicze przy Centrum Kształcenia Ustawicznego w Mielcu

Stan funduszu obrotowego na początek roku	9.927
Przychody	43.538 zł
W tym dotacje	-
Wydatki (koszty i inne obciążenia)	46.097 zł
W tym wpłata do budżetu	- zł
Stan środków obrotowych (netto) na koniec roku	7.368 zł

Środki specjalne.

Przychody i wydatki środków specjalnych jednostek budżetowych

Nazwa placówki	Stan funduszu obrotowego na początek roku	Przychody	Wydatki	Stan funduszu obrotowego na koniec roku
Powiatowy Zarząd Dróg (rozd. 60014)	21.217	26.866	19.996	28.087
I Liceum Ogólnokształcące (rozd.80120)	4.928	26.686	30.192	1.422
II Liceum Ogólnokształcące (rozd. 80120)	22	3.338	3.352	8
Zespół Szkół Technicznych w Mielcu (rozd. 80130)	7.060	160.520	166.004	1.576
Zespół Szkół Ekonomicznych w Mielcu (rozd. 80130)	1.327	97.429	90.198	8.558
Centrum Kształcenia Praktycznego w Mielcu (rozd. 80140)	4.498	394.360	398.858	-
Zespół Szkół Specjalnych w Mielcu (rozd. 85401)	12.579	16.701	16.701	12.263
Specjalny Ośrodek Szkolno-Wychowawczy w Mielcu (rozd. 85403)	21.756	24.525	20.437	46.281
Poradnia Psychologiczno-Pedagogiczna w Mielcu	110	476	367	219

(rozd. 85406)				
Zespół Szkół RCKU w Rzemieniu (rozd. 80130)	2.734	71.661	73.726	669
Internat przy Zespole Szkół RCKU w Rzemieniu (rozd. 85410)	208	5.904	5.742	370
Zespół Szkół w Radomyślu Wielkim (rozd.80130)	5.454	9.997	9.994	5.367
Dom Pomocy Społecznej w Mielcu (rozd. 85302)	13.014	73.277	61.339	11.878
Centrum Kształcenia Ustawicznego w Mielcu (rozd. 80130)	26.240	637.865	553.326	107.179
Zespół Szkół Budowlanych w Mielcu (rozd.80130)	3.137	112.744	114.167	1.079
Komenda powiatowej Straży Pożarnej (rozd. 75411)	-	4.341	-	4.341
RAZEM				

KONTROLA WEWNĘTRZNA

Działając na podstawie art. 28 b ustawy z dnia 26 listopada 1998 r. o finansach publicznych / Dz. U. Nr 155 poz.1014/ w 2003 r. dokonano kontroli celowości i efektywności wydatkowania środków budżetowych w nadzorowanych przez Starostwo Powiatowe w Mielcu jednostkach.

Kontrolą objęto następujące jednostki:

L.p	Nazwa jednostki	Siedziba jednostki	Zakres kontroli	Kwota wydatków objętych kontrolą
1	2	3	4	5
1.	Zespół Szkół Budowlanych	Mielec ul. Kazimierza Jagiellończyka 3	Celowość i efektywność dokonywania wydatków budżetowych	984.607,-
2.	Specjalny Ośrodek Szkolno Wychowawczy	Mielec ul. Królowej Jadwigi 1	Celowość i efektywność dokonywania wydatków budżetowych	2.997.134,-
3.	Zespół Szkół Technicznych	Mielec ul. Kazimierza Jagiellończyka 3	Rozliczenie dotacji na doskonalenie zawodowe nauczycieli	9.524,-
4.	Zespół Szkół Ekonomicznych	Mielec ul. Warszawska 1	Rozliczenie dotacji na doskonalenie zawodowe nauczycieli	30.836,-
5.	II Liceum Ogólnokształcące im. Mikołaja Kopernika w Mielcu	Mielec ul. Żeromskiego 28	Rozliczenie dotacji na doskonalenie zawodowe nauczycieli	26.152,-
6.	I Liceum Ogólnokształcące im. Stanisława Konarskiego w Mielcu	Mielec ul. Jędrusiów 1	1. Rozliczenie dotacji na działalność chóru szkolnego 2. Rozliczenie dotacji na szkolenie zawodowe nauczycieli	1. 2.000,- 2. 36.452,-
1	2	3	4	5
7.	Powiatowy Zarząd Dróg w Mielcu	Mielec ul. Korczaka 6 a	Prawidłowość wydatkowania dotacji budżetowych związanych z projektem „Modernizacja mostu na rzece Wisłocze w	3.467.410,-

			miejsowości Przeclaw na ciągu drogowym Tuszyna – Przeclaw – Radomyśl Wielki”	
Razem				7.554.115,-

Łączna kwota skontrolowanych wydatków budżetowych wynosiła 7.554.115 zł co stanowi 12,2% budżetu Starostwa Powiatowego w Mielcu.

Kontrole przeprowadzone w wyżej wymienionych jednostkach nie stwierdziły uchybień w zakresie celowości i efektywności dokonywanych przez nie wydatków.